

Statistische Daten

Schriften zur Stadtentwicklung
Dezember 2020

2020



Herausgabe: Stadt Hameln
Der Oberbürgermeister
Rathausplatz 1
31785 Hameln

Auskunft: Fachbereich Planen und Bauen
Abt. Stadtentwicklung und Planung
Herr Bendel Tel. (05151) 2 02-1334
Frau Grupe Tel. (05151) 2 02-1793
E-Mail: stadtplanung@hameln.de

Hameln, Dezember 2020

Inhaltsverzeichnis

Für den eiligen Leser	1
1 Bevölkerungsentwicklung	3
2 Wirtschaft und Arbeitsmarkt	21
3 Flächennutzung und Gebäude	31
4 Infrastruktur, Bildung und Kultur	37
5 Wahlen	43

Abkürzungen

LSN	Landesamt für Statistik Niedersachsen
BA	Bundesagentur für Arbeit
EMA	Einwohnermeldeamt (Abteilung 24 - Bürgeramt-), Stadt Hameln
GfK	Gesellschaft für Konsumforschung, heute: GfK GeoMarketing GmbH
VZ	Volkszählung 1987
Z	Zensus 2011
AZR	Ausländerzentralregister
NIW	Niedersächsisches Institut für Wirtschaftsforschung
LGLN	Landesamt für Geoinformation und Landentwicklung Niedersachsen, Regionaldirektion Hameln
ALK	automatisierte Liegenschaftskarte
ALKIS	amtliche Liegenschaftskatasterinformation
LK	Landkreis Hameln-Pyrmont
BAW	Berufsakademie Weserbergland
HSW	Hochschule Weserbergland

Hinweis zu den Angaben des LSN:

Tabellen: A100001G, Z1200051, A100002G, A100002V, Z100002G

Die Ergebnisse der Wanderungsstatistik und als Folge die Entwicklung des Bevölkerungsstandes ab Berichtsjahr 2016 sind aufgrund methodischer Änderungen, technischer Weiterentwicklungen der Datenlieferungen aus dem Meldewesen an die Statistik sowie der Umstellung auf ein neues statistisches Aufbereitungsverfahren nur bedingt mit den Vorjahreswerten vergleichbar.

Für 2008 + 2009 gilt: Die den Wanderungsdaten zugrunde liegenden Meldungen der Meldebehörden enthalten zahlreiche Melderegisterbereinigungen, die infolge der Einführung der persönlichen Steuer-Identifikationsnummer durchgeführt worden sind.

Die Ergebnisse sind daher nur eingeschränkt aussagekräftig.

Die Katasterfläche wird ab 2000 nur noch zum 31.12. ausgewiesen.

Aufgrund der Umstellung auf das neue „Automatische Liegenschaftskataster-Informationssystem“ (ALKIS) sind die Zahlen mit Stand 31.12.2016 und davor nur sehr eingeschränkt miteinander vergleichbar.

Für den eiligen Leser

Bevölkerungsentwicklung				
Indikator	Wert 2019	Wert 2020	Veränderung zum Vorjahr	Quelle
Bevölkerungszahl	57.510	57.434	-76	LSN*
Geburten	564	597	+33	LSN*
Sterbefälle	833	779	-54	LSN*
Wanderungssaldo	551	152	-399	LSN*
Altenquotient	40	40	0	LSN*
Jugendquotient	22	23	1	LSN*
Anteil ausländischer Bevölkerung	14,4%	14,9%	+0,5%	EMA

* siehe Hinweis zu den Angaben des LSN!

Wirtschaft und Arbeitsmarkt				
Indikator	Wert 2019	Wert 2020	Veränderung zum Vorjahr	Quelle
Sozialversicherungspfl. Beschäftigte	26.258	26.237	-21	BA
Pendlersaldo	5.634	5.193	-441	BA
Arbeitslosenquote Stadt	8,1 %	7,9 %	-0,2%	BA
Anzahl der Gewerbebetriebe	5.827	5.902	+75	Stadt
Kaufkraft	1.303,8 Mio. €	1.305,9 Mio. €	+ 2,1 Mio.€	Gfk
Kaufkraft pro EW	22.782 €	22.707 €	-75 €	Gfk
Einzelhandelszentralität	171,2%	171,6%	+0,5%	Gfk
Gästekünfte	115.745	120.197	+4.452	LSN
Übernachtungen	204.945	219.719	+14.774	LSN

Flächennutzung und Gebäude				
Indikator	Wert 2019	Wert 2020	Veränderung zum Vorjahr	Quelle
Bestand an Wohngebäuden	13.736	13.772	+36	LSN
Genehm. für den Wohnungsneubau	45	44	-1	Stadt

Infrastruktur und Bildung				
Indikator	Wert 2019	Wert 2020	Veränderung zum Vorjahr	Quelle
Kindergartenplätze	1.618	1.673	+55	Stadt
Kinderkrippenplätze	406	436	+30	Stadt
Schülerzahl	7.610	7.899	+289	Stadt
Plätze in Alten- und Pflegeheimen	1.105	1.105	0	LK
Besucher Theater	35.699	26.410*	-9.289	Stadt
Besucher Museum	29.365	29.593	+228	Stadt
Besucher Stadtbücherei	73.226	80.988	+7.762	Stadt
Besucher Musikschule	989	1.056	+67	Stadt
Besucher Jugendkunstschule	69	60	-9	Stadt
Besucher Bäder	112.000	88.140	-23.860	Stadt
VHS - Anmeldungen (inges.)	6.282	6.467	+185	Stadt

* ab 13.03.2020 aufgrund der Corona Pandemie keine Veranstaltungen mehr!

1 | Bevölkerungsentwicklung

Entwicklung der Einwohnerzahl	4
Natürliche Bevölkerungsentwicklung	5
Wanderungen über die Grenzen der Stadt Hameln	6
Zuzüge und Fortzüge	7
Altersstruktur der Bevölkerung - Hameln im Vergleich zu Niedersachsen	8
Altersstruktur der ausländischen Einwohner in Hameln	8
Altersstruktur der Bevölkerung - Alten- und Jugendquotient	9
Bevölkerungspyramide Einwohner mit Hauptwohnsitz	10
Bevölkerungsprognosen	11
Einwohner mit Hauptwohnsitz (HW) und Nebenwohnsitz (NW) in den statistischen Bezirken, Altersgruppen, deutsche und ausländische Einwohner, Einwohner mit Hauptwohnsitz	12
Einwohner mit Haupt- und Nebenwohnsitz in den statistischen Bezirken (Karte)	13
Einwohneranteil der unter 16 Jährigen an der Bevölkerung in den statistischen Bezirken (Karte)	14
Einwohneranteil der über 65 Jährigen an der Bevölkerung in den statistischen Bezirken (Karte)	15
Einwohner mit Hauptwohnsitz und Einwohnerdichte	16
Deutsche und ausländische Einwohner mit Hauptwohnsitz	16
Einwohnerdichte in den statistischen Bezirken (Karte)	17
Einwohner in den Ortsteilen mit Hauptwohnsitz (HW) und Nebenwohnsitz (NW)	18
Einwohnerentwicklung der Altstadt	19
Religionszugehörigkeit	19
Familienstand	19

1 | Bevölkerungsentwicklung

Entwicklung der Einwohnerzahl

fortgeschriebene Wohnbevölkerung am Ort der Hauptwohnung ab 2011 auf der Basis des Zensus 2011 (Z)
vor 2011 auf der Basis der Volkszählung (VZ)

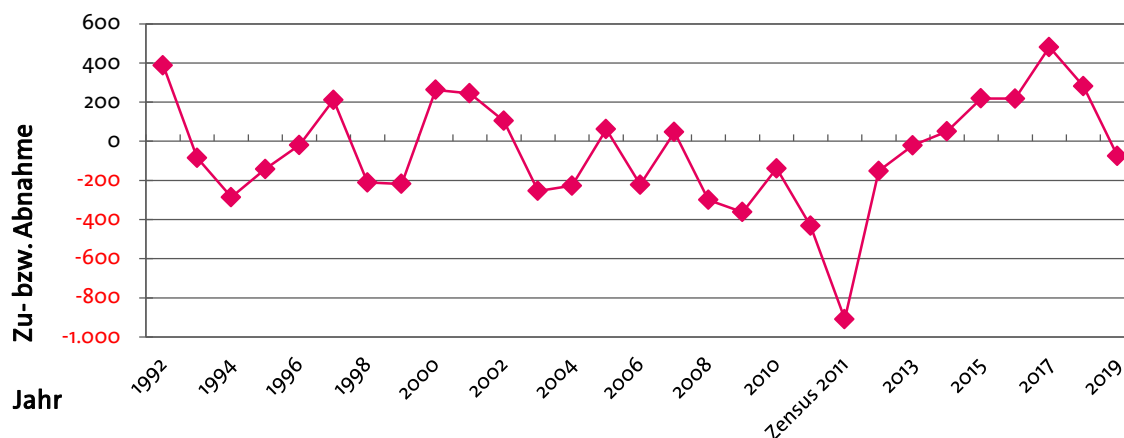
Quelle: LSN*

Stand: jeweils 31.12.

Jahr	Einwohnerzahl	Zu- bzw. Abnahme
1992	59.294	388
1993	59.209	-85
1994	58.923	-286
1995	58.781	-142
1996	58.762	-19
1997	58.973	211
1998	58.762	-211
1999	58.544	-218
2000	58.807	263
2001	59.052	245
2002	59.156	104
2003	58.902	-254
2004	58.676	-227 *
2005	58.739	62 *
2006	58.517	-222
2007	58.563	47 *
2008	58.267	-300 *
2009	57.906	-362 *
2010	57.771	-139 *
2011	57.342	-432 *
Zensus 2011	56.433	-909
2012	56.281	-152
2013	56.260	-21
2014	56.310	50
2015	56.529	219
2016	56.747	218
2017	57.228	481
2018	57.510	282
2019	57.434	-76

* Durch bestandsrelevante Veränderungen, die einen bereits abgeschlossenen Berichtszeitraum betreffen, kann es vorkommen, dass die Aufrechnung des letzten nachgewiesenen Bevölkerungsstandes mit den dargestellten Bevölkerungsbewegungen nicht den Bevölkerungsbestand zum nachgewiesenen Stichtag ergibt.

*siehe Hinweis zu den Angaben des LSN!



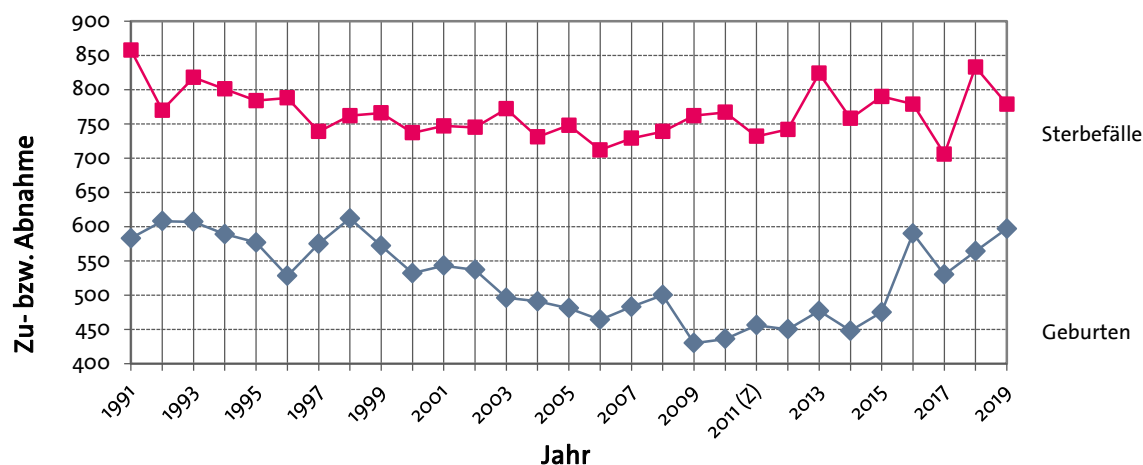
Natürliche Bevölkerungsentwicklung

Quelle: LSN*

Stand: jeweils 31.12.

Jahr	Geburten		Sterbefälle		Saldo absolut
	absolut	auf 1.000 EW	absolut	auf 1.000 EW	
1991	583	9,9	858	14,6	-275
1992	608	10,3	770	13,0	-162
1993	607	10,3	818	13,8	-211
1994	589	10,0	801	13,6	-212
1995	577	9,8	784	13,3	-207
1996	528	9,0	788	13,4	-260
1997	575	9,8	739	12,5	-164
1998	612	10,4	762	13,0	-150
1999	572	9,8	766	13,1	-194
2000	532	9,0	737	12,5	-205
2001	543	9,2	747	12,6	-204
2002	537	9,1	745	12,6	-208
2003	496	8,4	772	13,1	-276
2004	491	8,4	731	12,5	-240
2005	481	8,2	748	12,7	-267
2006	464	7,9	712	12,2	-248
2007	483	8,2	729	12,4	-246
2008	500	8,6	739	12,7	-239
2009	430	7,4	762	13,2	-332
2010	436	7,5	767	13,3	-331
2011 (Z)	456	8,0	732	12,8	-276
2012	450	7,9	742	13,0	-292
2013	477	8,5	824	14,6	-347
2014	448	8,0	758	13,5	-310
2015	475	8,4	790	14,0	-315
2016	590	10,4	779	13,7	-189
2017	530	9,3	706	12,3	-176
2018	564	9,8	833	14,5	-269
2019	597	10,4	779	13,5	-182

* siehe Hinweis zu den Angaben des LSN!



1 | Bevölkerungsentwicklung

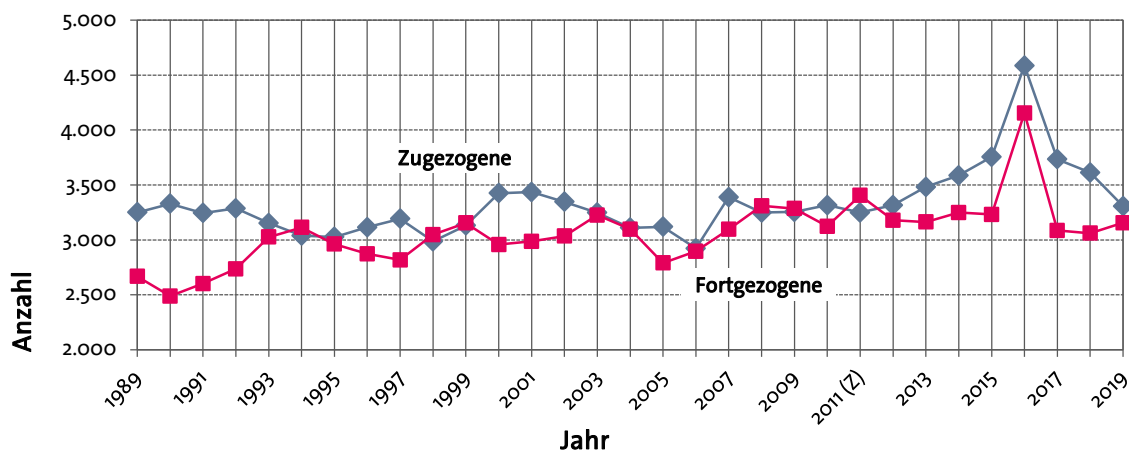
Wanderungen über die Grenzen der Stadt Hameln

Quelle: LSN*

Stand: jeweils 31.12.

Jahr	Zugezogene	Fortgezogene	Saldo
1989	3.250	2.667	583
1990	3.328	2.488	840
1991	3.244	2.602	642
1992	3.286	2.736	550
1993	3.152	3.026	126
1994	3.039	3.113	-74
1995	3.026	2.961	65
1996	3.114	2.873	241
1997	3.192	2.817	375
1998	2.987	3.048	-61
1999	3.130	3.154	-24
2000	3.425	2.957	468
2001	3.435	2.986	449
2002	3.346	3.034	312
2003	3.247	3.225	22
2004	3.110	3.097	13
2005	3.119	2.790	329
2006	2.922	2.896	26
2007	3.389	3.096	293
2008	3.248	3.309	-61
2009	3.255	3.285	-30
2010	3.315	3.123	192
2011 (Z)	3.248	3.404	-156
2012	3.315	3.178	137
2013	3.482	3.162	320
2014	3.587	3.249	338
2015	3.756	3.231	525
2016	4.586	4.155	431
2017	3.734	3.085	649
2018	3.612	3.061	551
2019	3.307	3.155	152

* siehe Hinweis zu den Angaben des LSN!



Zuzüge nach Hameln

Quelle: EMA (Einwohner mit Hauptwohnsitz)

Zeitraum: 01.01. - 31.12.2019

Alters- klasse	Zugezogene		davon aus dem Landkreis Hameln- Pyrmont		davon aus dem übrigen Niedersachsen ohne Landkreis		davon aus den übrigen Bundesländern ohne Niedersachsen		davon aus dem Ausland	
	absolut	in %	absolut	in %	absolut	in %	absolut	in %	absolut	in %
0-15	457	17,2	121	14,5	149	17,2	117	17,5	70	24,5
16-24	578	21,8	195	23,4	194	22,4	141	21,1	48	16,8
25-39	945	35,6	251	30,1	329	37,9	271	40,6	94	32,9
40-64	474	17,9	186	22,3	131	15,1	97	14,5	60	21,0
65 u. älter	201	7,6	81	9,7	64	7,4	42	6,3	14	4,9
gesamt	2.655	100,0	834	100,0	867	100,0	668	100,0	286	100,0
in %	100%		31,4%		32,7%		25,2%		10,8%	
Frauen	1.354	51,0%								
Männer	1.301	49,0%								

Fortzüge aus Hameln

Quelle: EMA (Einwohner mit Hauptwohnsitz)

Zeitraum: 01.01.-31.12.2019

Alters- klasse	Fortgezogene		davon in den Landkreis Hameln- Pyrmont		davon in das übrige Niedersachsen ohne Landkreis		davon in die übrigen Bundesländer ohne Niedersachsen		davon nach unbekannt	
	absolut	in %	absolut	in %	absolut	in %	absolut	in %	absolut	in %
0-15	468	14,7	172	17,8	116	12,9	99	12,7	53	16,6
16-24	762	24,0	173	17,9	280	31,0	206	26,4	69	21,6
25-39	1.162	36,6	354	36,6	335	37,1	293	37,5	118	36,9
40-64	571	18,0	189	19,5	119	13,2	122	15,6	71	22,2
65 u. älter	216	6,8	80	8,3	52	5,8	61	7,8	9	2,8
gesamt	3.179	100,0	968	100,0	902	100,0	781	100,0	320	100,0
in %	100%		30,4%		28,4%		24,6%		10,1%	
Frauen	1.463	46,0%								
Männer	1.716	54,0%								

1 | Bevölkerungsentwicklung

Altersstruktur der Bevölkerung - Hameln im Vergleich zu Niedersachsen

Quelle: LSN, Stand: 31.12.2019* * siehe Hinweis zu den Angaben des LSN!

Altersgruppe von ... bis unter ... Jahre	insgesamt		Hameln absolut		in %	
	absolut	in %	männlich	weiblich	männlich	weiblich
0-15	8.065	14,0	4.129	3.936	15,1	13,1
15-25	5.890	10,3	3.033	2.857	11,1	9,5
25-40	9.748	17,0	4.834	4.914	17,7	16,3
40-65	19.521	34,0	9.405	10.116	34,4	33,7
65 u. älter	14.210	24,7	5.975	8.235	21,8	27,4
insgesamt	57.434	100,0	27.376	30.058	100,0	100,0
			47,7%	52,3%		

Altersgruppe von ... bis unter ... Jahre	insgesamt		Niedersachsen absolut		in %	
	absolut	in %	männlich	weiblich	männlich	weiblich
0-15	1.097.209	13,7	563.820	533.389	14,3	13,2
15-25	866.621	10,8	452.642	413.979	11,5	10,2
25-40	1.426.958	17,9	734.913	692.045	18,6	17,1
40-65	2.833.761	35,5	1.410.552	1.423.209	35,7	35,2
65 u. älter	1.769.059	22,1	785.644	983.415	19,9	24,3
insgesamt	7.993.608	100,0	3.947.571	4.046.037	100,0	100,0
			49,4%	50,6%		

Bevölkerung nach Altersgruppen in Prozent Hameln im Vergleich zu Niedersachsen

Hameln	14,0	10,3	17,0	34,0	24,7
Altersgruppe	0-15	15-25	25-40	40-65	65 u.
Nieder- sachsen	13,7	10,8	17,9	35,5	22,1

Altersstruktur der ausländischen Einwohner in Hameln

Quellen: AZR (ausländische Einwohner); LSN (alle Einwohner)*

* siehe Hinweis zu den Angaben des LSN!

Stand: 31.12.2018 (AZR)

Stand: 31.12.2019* (LSN)

Altersgruppe von ... bis unter ... Jahre	ausländische Einwohner		zum Vergleich alle Einwohner*	
	absolut	in %	absolut	in %
0-16	1.935	21,1	8.596	15,0
16-18	196	2,1	1.091	1,9
18-25	940	10,3	4.268	7,4
25-35	1.700	18,6	6.537	11,4
35-45	1.458	15,9	6.173	10,7
45-55	1.306	14,3	7.907	13,8
55-65	728	8,0	8.652	15,1
65 u. älter	890	9,7	14.210	24,7
insgesamt	9.153	100,0	57.434	100,0
männlich	4.712	51,5	27.376	47,7
weiblich	4.435	48,5	30.058	52,3

Altersstruktur der Bevölkerung - Alten- und Jugendquotient

Quelle: LSN*

Stand: jeweils 31.12

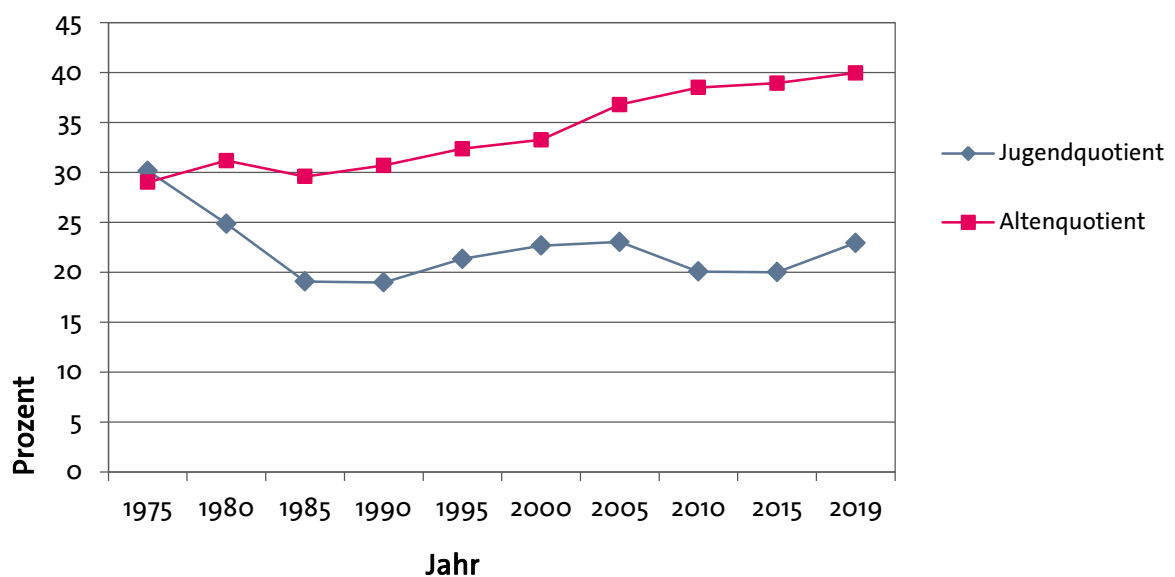
Altersgruppe von ... bis unter ... Jahre	1975	1980	1985	1990	1995	2000	2005	2010	2015	2019
0-15	11.570	9.305	7.133	7.428	8.163	8.548	8.465	7.537	7.203	8.065
15-60	34.283	34.534	33.678	35.406	34.679	33.352	33.181	32.809	31.699	31.127
60-65	4.081	2.884	3.706	3.701	3.565	4.363	3.572	3.523	3.689	4.032
65 u. älter	11.132	11.667	11.063	12.004	12.374	12.544	13.521	13.902	13.938	14.210
Insgesamt	61.066	58.390	55.580	58.539	58.781	58.807	58.739	57.771	56.529	57.434
Jugendquotient	30	25	19	19	21	23	23	21	20	23
Altenquotient	29	31	30	31	32	33	37	38	39	40

* siehe Hinweis zu den Angaben des LSN!

$$\text{Jugendquotient} = \frac{\text{Bevölkerung bis 15 J.}}{\text{Bevölkerung 15 - 64 J.}}$$

$$\text{Altenquotient} = \frac{\text{Bevölkerung ab 65 J.}}{\text{Bevölkerung 15 - 64 J.}}$$

Alten- und Jugendquotient



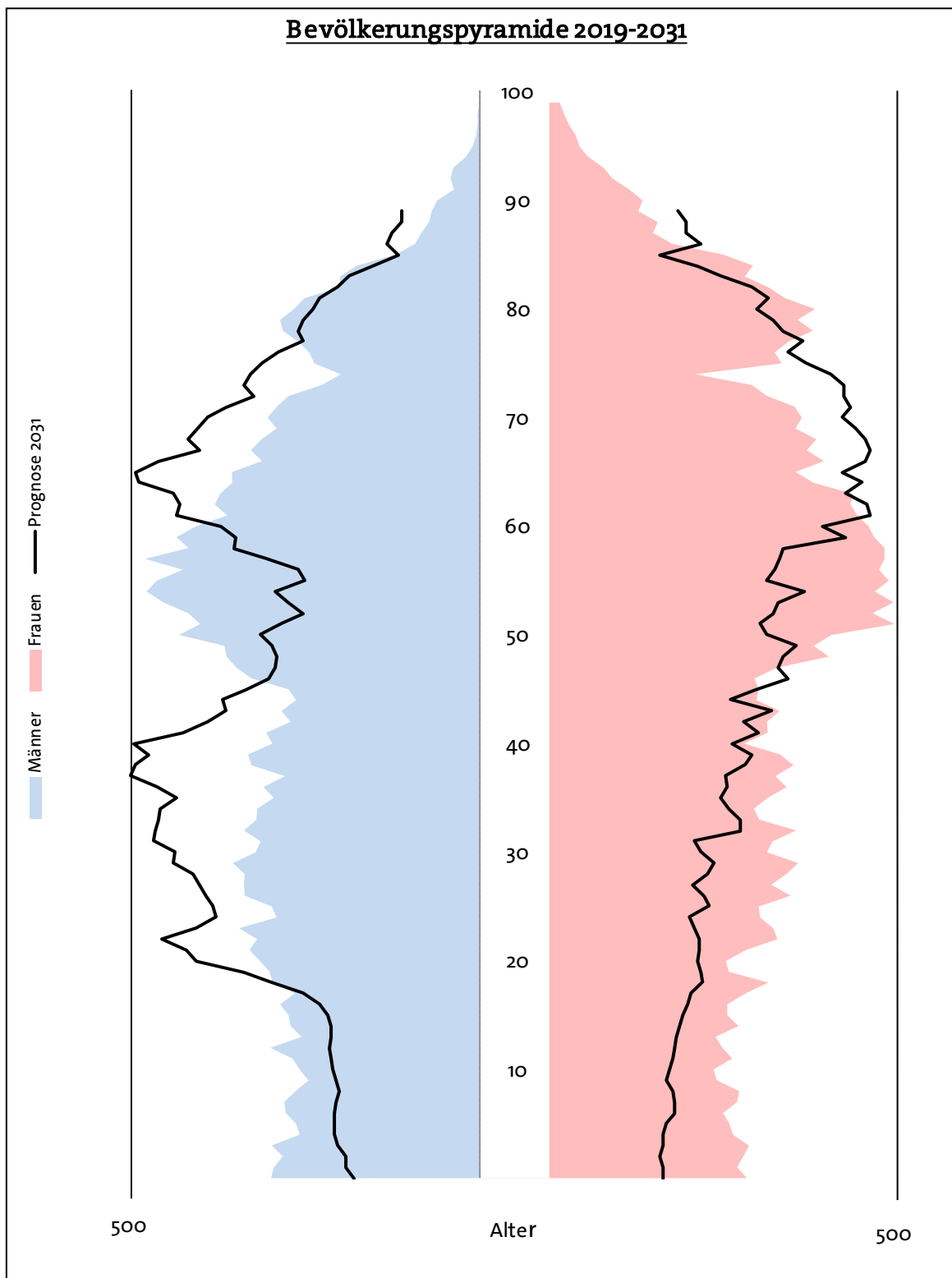
1 | Bevölkerungsentwicklung

Bevölkerungspyramide der Einwohner mit Hauptwohnsitz

Quelle: LSN*

Stand: 31.12.2019

* siehe Hinweis zu den Angaben des LSN!



Bevölkerungsprognosen

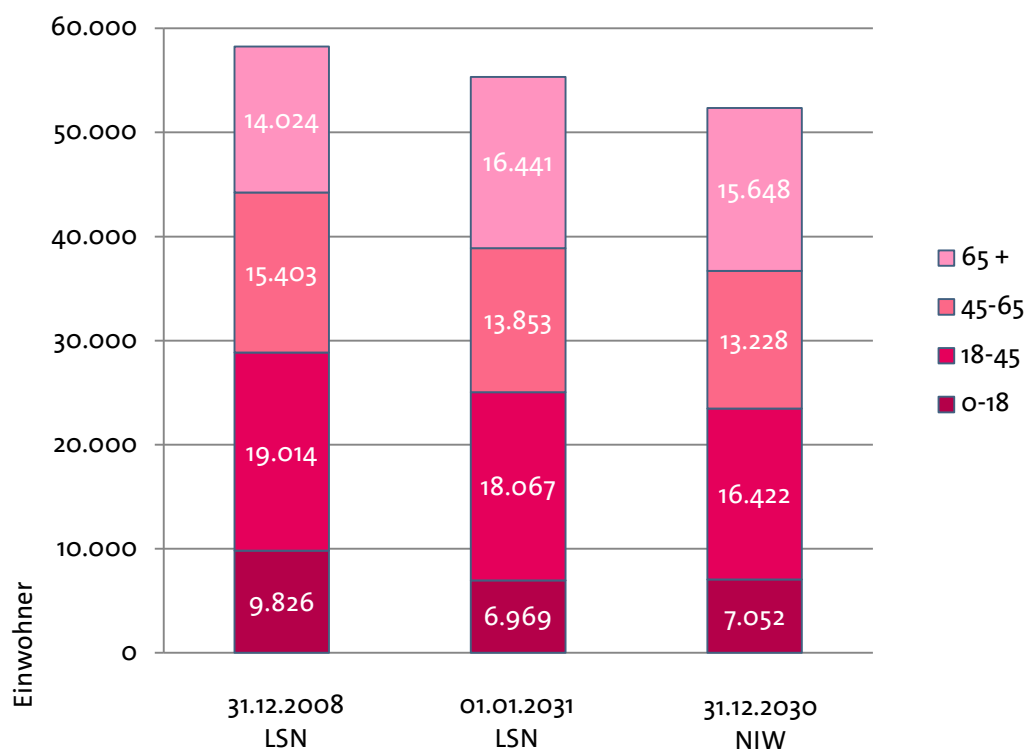
Bevölkerungszahlen nach Altersgruppen und Prognosen

Quelle: LSN & NIW

Alter	2008		2031		Veränderung absolut		Veränderung in %		Anteil in % 31.12.2008		Anteil in % 31.12.2031	
	LSN	LSN	NIW	LSN	NIW	LSN	NIW	LSN	NIW	LSN	NIW	
0-18	9.826	6.969	7.052	-2.857	-2.774	-29,1	-27,7	16,9	12,6	13,5		
18-45	19.014	18.067	16.422	-947	-2.592	-5,0	-13,4	32,6	32,7	31,4		
45-65	15.403	13.853	13.228	-1.550	-2.175	-10,1	-14,3	26,4	25,0	25,3		
65 +	14.024	16.441	15.648	2.417	1.624	17,2	11,7	24,1	29,7	29,9		
gesamt	58.267	55.330	52.350	-2.937	-5.917	-5,0	-10,1	100	100	100		

Einwohner nach Altersgruppen

am 31.12.2008 (Ist) und 01.01.2031 nach Prognosen LSN/NIW



Bewertung der Prognosen über die Daten des Einwohnermeldeamtes vom 31.12.2019

Quelle: EMA, LSN & NIW

Daten vom	EMA	LSN	NIW
31.12.2019	59.606	56.631	55.642
Differenz absolut	0	-2.975	-3.964
Differenz in %	0	-4,99	-6,65

1 | Bevölkerungsentwicklung

Einwohner mit Hauptwohnsitz (HW) und Nebenwohnsitz (NW) in den statistischen Bezirken

Altersgruppen, deutsche und ausländische Einwohner; Einwohner mit Hauptwohnsitz

Quelle: EMA; Stand: 31.12.2019

Statistischer Bezirk	Altersgruppe von ... bis unter ... Jahre												Deutsche		ausländ. EW		Dt. u. ausl. EW		EW mit HW absolut
	0-16		16-25		25-40		40-65		65 u. älter		insgesamt		insgesamt		insgesamt		insgesamt		
Nr.	absolut	in %	absolut	in %	absolut	in %	absolut	in %	absolut	in %	absolut	in %	absolut	in %	absolut	in %	absolut	in %	
1 Wangelist	358	11,8	250	8,2	431	14,2	1.051	34,6	951	31,3	2.866	94,2	175	5,8	3.041	5,0	3.005		
2 West	631	12,2	412	8,0	896	17,3	1.795	34,7	1.440	27,8	4.582	88,6	592	11,4	5.174	8,6	5.114		
3 Altstadt	334	15,3	297	13,6	543	24,8	664	30,3	352	16,1	1.551	70,8	639	29,2	2.190	3,6	2.160		
4 Mitte	1.682	15,1	1.092	9,8	2.261	20,3	3.352	30,1	2.748	24,7	8.543	76,7	2.592	23,3	11.135	18,5	11.021		
5 Wehl	582	15,2	361	9,4	669	17,4	1.208	31,5	1.020	26,6	3.305	86,1	535	13,9	3.840	6,4	3.806		
6 Nord	707	14,6	418	8,6	783	16,1	1.569	32,3	1.375	28,3	4.163	85,8	689	14,2	4.852	8,1	4.803		
7 Ost	1.109	14,6	771	10,1	1.451	19,1	2.630	34,6	1.647	21,6	6.267	82,4	1.341	17,6	7.608	12,6	7.529		
8 Süd	200	13,3	172	11,5	311	20,7	468	31,2	349	23,3	1.108	73,9	392	26,1	1.500	2,5	1.484		
9 Rohrsen	444	24,2	187	10,2	387	21,1	566	30,9	249	13,6	1.298	70,8	535	29,2	1.833	3,0	1.828		
10 Afferde	766	15,1	477	9,4	911	17,9	1.830	36,0	1.103	21,7	4.498	88,4	589	11,6	5.087	8,4	5.039		
11 Gr. Hilligsfeld	156	19,2	88	10,9	154	19,0	274	33,8	139	17,1	760	93,7	51	6,3	811	1,3	803		
12 Halvestorf	111	10,8	92	9,0	136	13,3	418	40,8	267	26,1	998	97,5	26	2,5	1.024	1,7	1.009		
13 Hastenbeck	214	14,2	158	10,5	250	16,6	523	34,8	360	23,9	1.335	88,7	170	11,3	1.505	2,5	1.495		
14 Haverbeck	105	14,0	64	8,6	103	13,8	312	41,7	164	21,9	729	97,5	19	2,5	748	1,2	738		
15 Holtensen	136	12,7	87	8,1	147	13,7	404	37,7	297	27,7	1.024	95,6	47	4,4	1.071	1,8	1.053		
16 Klein Berkel	619	12,8	442	9,2	748	15,5	1.785	37,0	1.231	25,5	4.456	92,4	369	7,6	4.825	8,0	4.750		
17 Kl. Hilligsfeld	25	18,2	16	11,7	20	14,6	47	34,3	29	21,2	125	91,2	12	8,8	137	0,2	137		
18 Tündern*	377	14,4	343	13,1	414	15,8	968	37,0	512	19,6	2.472	94,6	142	5,4	2.614	4,3	2.586		
19 Unsen	78	16,9	48	10,4	61	13,2	161	34,8	114	24,7	443	95,9	19	4,1	462	0,8	456		
20 Wehrbergen	53	12,1	38	8,7	70	16,0	168	38,4	109	24,9	383	87,4	55	12,6	438	0,7	433		
21 Wellehausen	49	13,4	31	8,4	42	11,4	170	46,3	75	20,4	362	98,6	5	1,4	367	0,6	357		
Stadt Hameln	8.736	14,5	5.844	9,7	10.788	17,9	20.363	33,8	14.531	24,1	51.268	85,1	8.994	14,9	60.262	100,0	59.606		
Kernstadt	5.245	14,4	3.523	9,7	6.914	19,0	11.686	32,2	8.931	24,6	29.519	81,3	6.780	18,7	36.299	60,2	35.917		
Ortschaften	3.491	14,6	2.321	9,7	3.874	16,2	8.677	36,2	5.600	23,4	21.749	90,8	2.214	9,2	23.963	39,8	23.689		

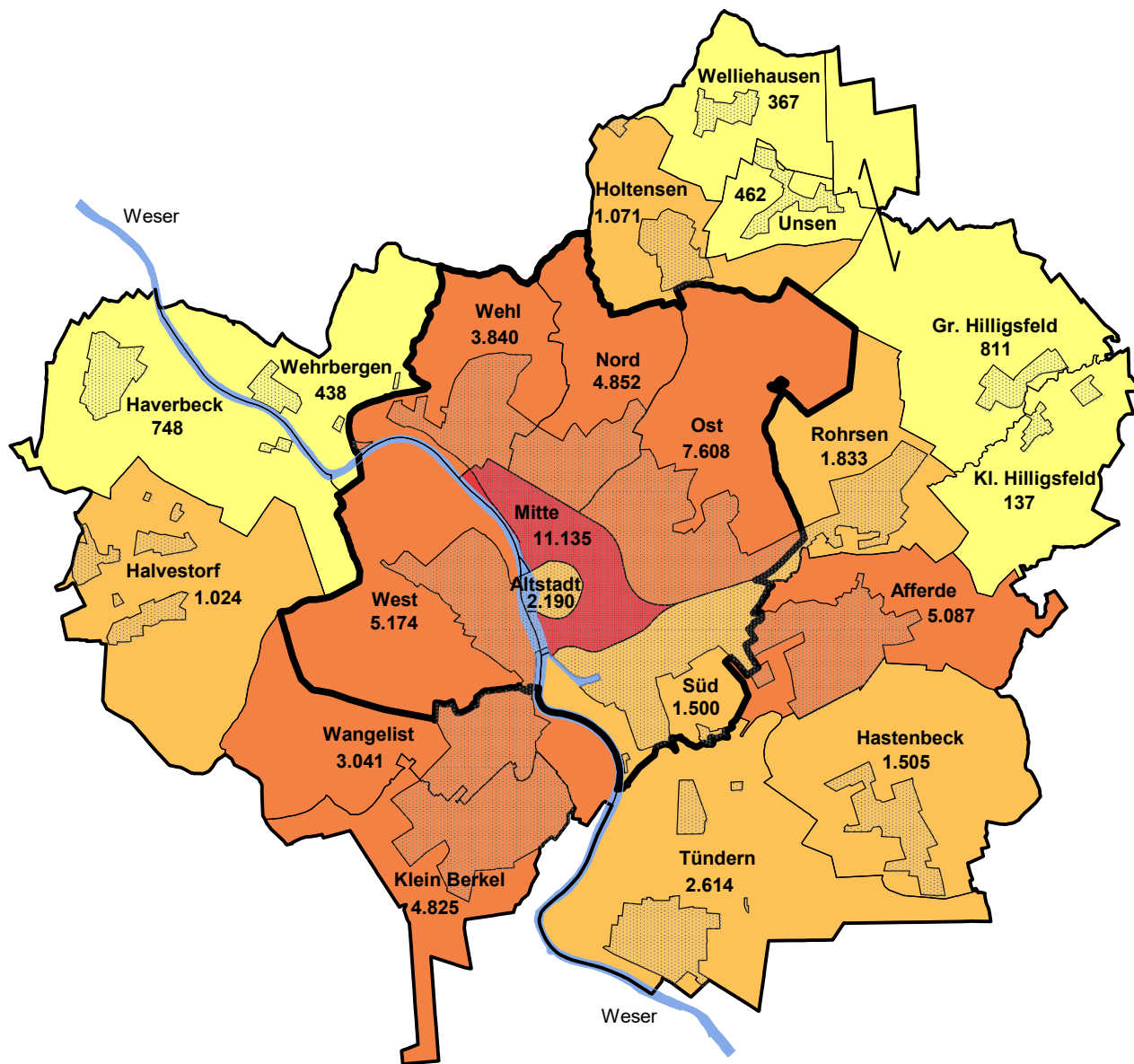
Die statistischen Bezirke Nr. 2 bis 8 bilden die Kernstadt, die übrigen Bezirke sind Ortschaften (1, 9, 10, 12, 13, 14, 16, 18, 20) bzw. Ortsteile (11, 17, 15, 19, 21).

* Die hohe Zahl an Jugendlichen in der Altersgruppe der 16-25-Jährigen ist auf die Jugendanstalt zurückzuführen (ca. 108 männliche Jugendliche)

Einwohner mit Haupt- und Nebenwohnsitz in den statistischen Bezirken

Quelle: Meldedatei der Stadt Hameln

Stand: 31.12.2019



Einwohner in den statistischen Bezirken

	unter	1.000
	1.000 bis unter	3.000
	3.000 bis unter	8.000
	8.000 und mehr	

Stadt Hameln gesamt: 60.262
 min.: 137 (Klein Hilligsfeld)
 max.: 11.135 (Mitte)

Die statistischen Bezirke West, Altstadt, Mitte, Wehl, Nord, Ost und Süd bilden die Kernstadt mit 36.299 Einwohnern.

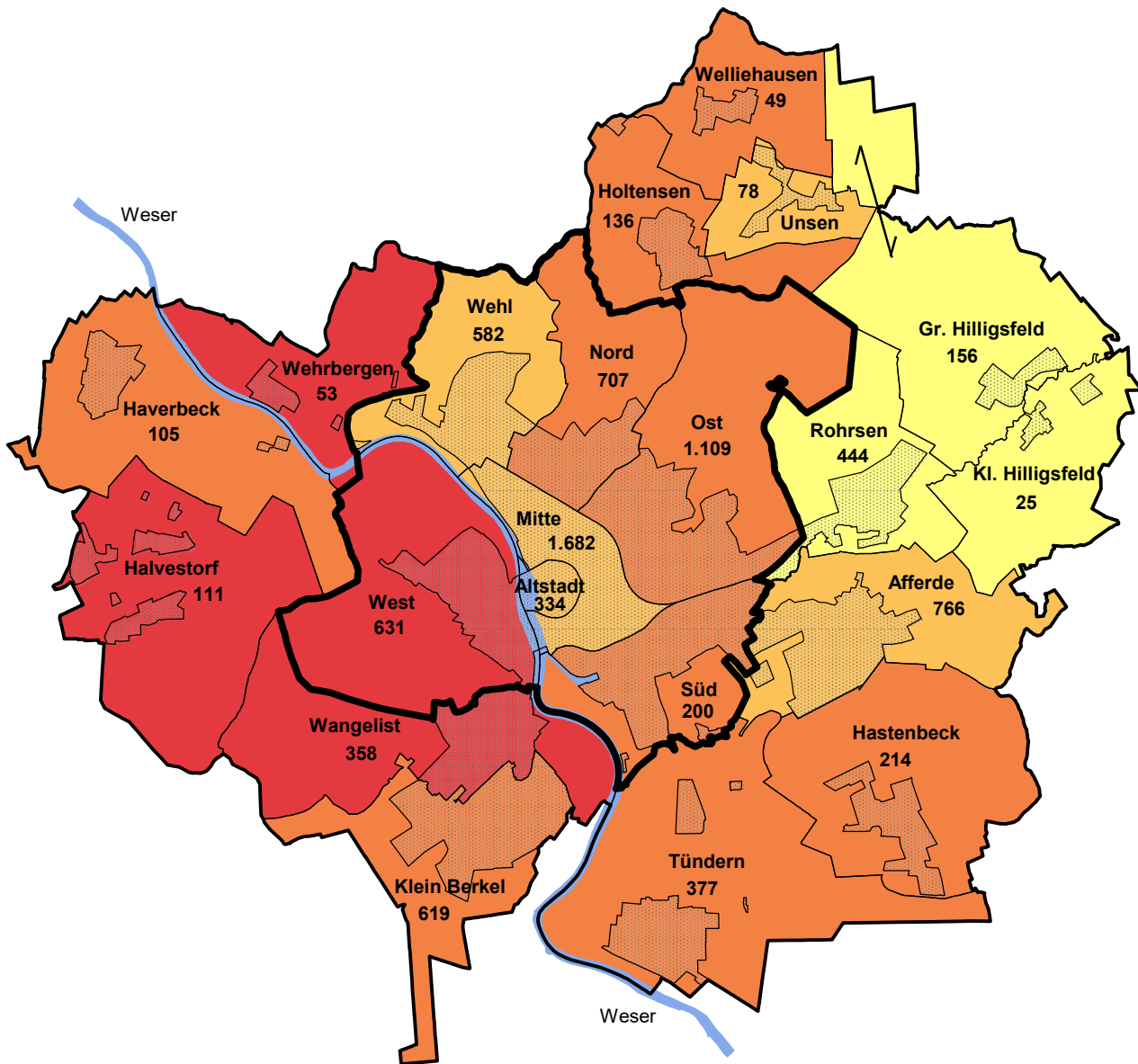
Vergleiche Tabelle:

"Einwohner mit Hauptwohnsitz (HW) und Nebenwohnsitz (NW) in den statistischen Bezirken"

Einwohneranteil der unter 16 Jährigen an der Bevölkerung in den statistischen Bezirken

Quelle: Meldedatei der Stadt Hameln

Stand: 31.12.2019



Anteil der unter 16 Jährigen in %

- unter 12,5%
- 12,5% bis unter 15,0%
- 15,0% bis unter 17,5%
- 17,5% und mehr

Stadt Hameln Durchschnitt: 14,5 %
 min.: 10,8 % (Halvestorf)
 max.: 24,2 % (Rohrsen)

Die statistischen Bezirke West, Altstadt, Mitte, Wehl, Nord, Ost und Süd bilden die Kernstadt mit 36.299 Einwohnern.

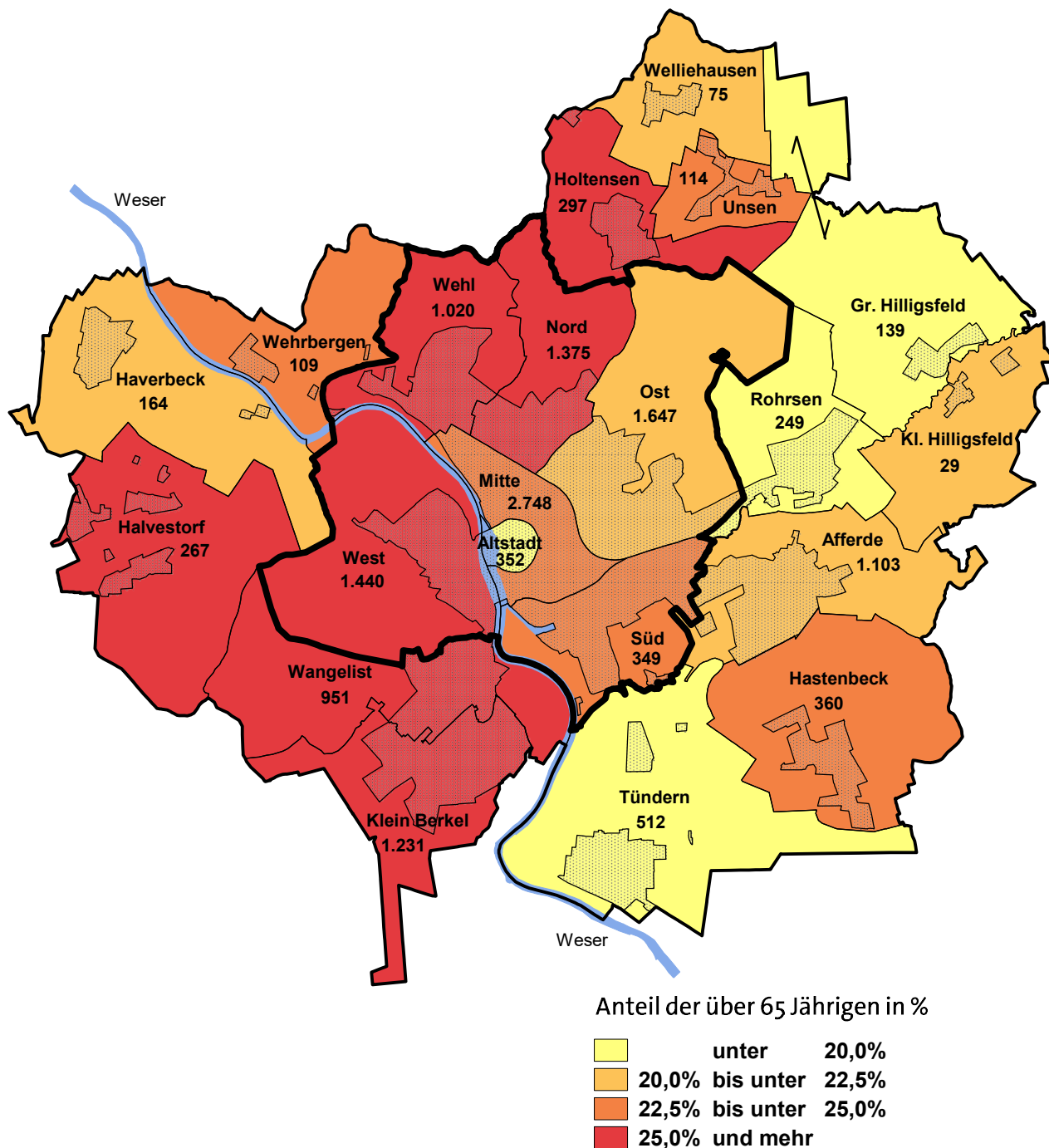
Vergleiche Tabelle:

"Einwohner mit Hauptwohnsitz (HW) und Nebenwohnsitz (NW) in den statistischen Bezirken"

Einwohneranteil der über 65 Jährigen an der Bevölkerung in den statistischen Bezirken

Quelle: Meldedatei der Stadt Hameln

Stand: 31.12.2019



Anteil der über 65 Jährigen in %

- unter 20,0%
- 20,0% bis unter 22,5%
- 22,5% bis unter 25,0%
- 25,0% und mehr

Stadt Hameln Durchschnitt: 24,1 %
 min.: 13,6 % (Rohrsen)
 max.: 31,3 % (Wangelist)

Die statistischen Bezirke West, Altstadt, Mitte, Wehl, Nord, Ost und Süd bilden die Kernstadt mit 36.299 Einwohnern.

Vergleiche Tabelle:

"Einwohner mit Hauptwohnsitz (HW) und Nebenwohnsitz (NW) in den statistischen Bezirken"

1 | Bevölkerungsentwicklung

Einwohner mit Hauptwohnsitz und Einwohnerdichte

in den statistischen Bezirken

Quellen: Einwohner: EMA; Flächen: Abt. 4.13 -Geoinformation-

Stand: jeweils 31.12.

Nr.	Statistischer Bezirk	EW 2018	EW 2019	Zu- bzw. Abnahme		Fläche in km ²	EW pro km ²
				absolut	in %		
1	Wangelist	2.988	3.005	17	0,6	5,5	546
2	West	5.133	5.114	-19	-0,4	7,0	731
3	Altstadt	2.140	2.160	20	0,9	0,4	5.400
4	Mitte	11.032	11.021	-11	-0,1	2,2	5.010
5	Wehl	3.798	3.806	8	0,2	4,0	952
6	Nord	4.730	4.803	73	1,5	3,6	1.334
7	Ost	7.595	7.529	-66	-0,9	7,4	1.017
8	Süd	1.486	1.484	-2	-0,1	3,7	401
9	Rohrsen	1.797	1.828	31	1,7	4,1	446
10	Afferde	5.051	5.039	-12	-0,2	5,1	988
11	Groß Hilligsfeld	785	803	18	2,3	7,7	104
12	Halvestorf	1.025	1.009	-16	-1,6	7,1	142
13	Hastenbeck	1.481	1.495	14	0,9	6,7	223
14	Haverbeck	738	738	0	0,0	6,3	117
15	Holtensen	1.087	1.053	-34	-3,1	3,6	293
16	Klein Berkel	4.785	4.750	-35	-0,7	4,6	1.033
17	Klein Hilligsfeld	136	137	1	0,7	3,9	35
18	Tündern	2.608	2.586	-22	-0,8	10,6	244
19	Unsen	462	456	-6	-1,3	1,7	268
20	Wehrbergen	424	433	9	2,1	4,0	108
21	Welliehausen	366	357	-9	-2,5	3,2	112
Stadt Hameln		59.647	59.606	-41	-0,1	102,5	582
Prozent							

Deutsche und ausländische Einwohner mit Hauptwohnsitz in den statistischen Bezirken

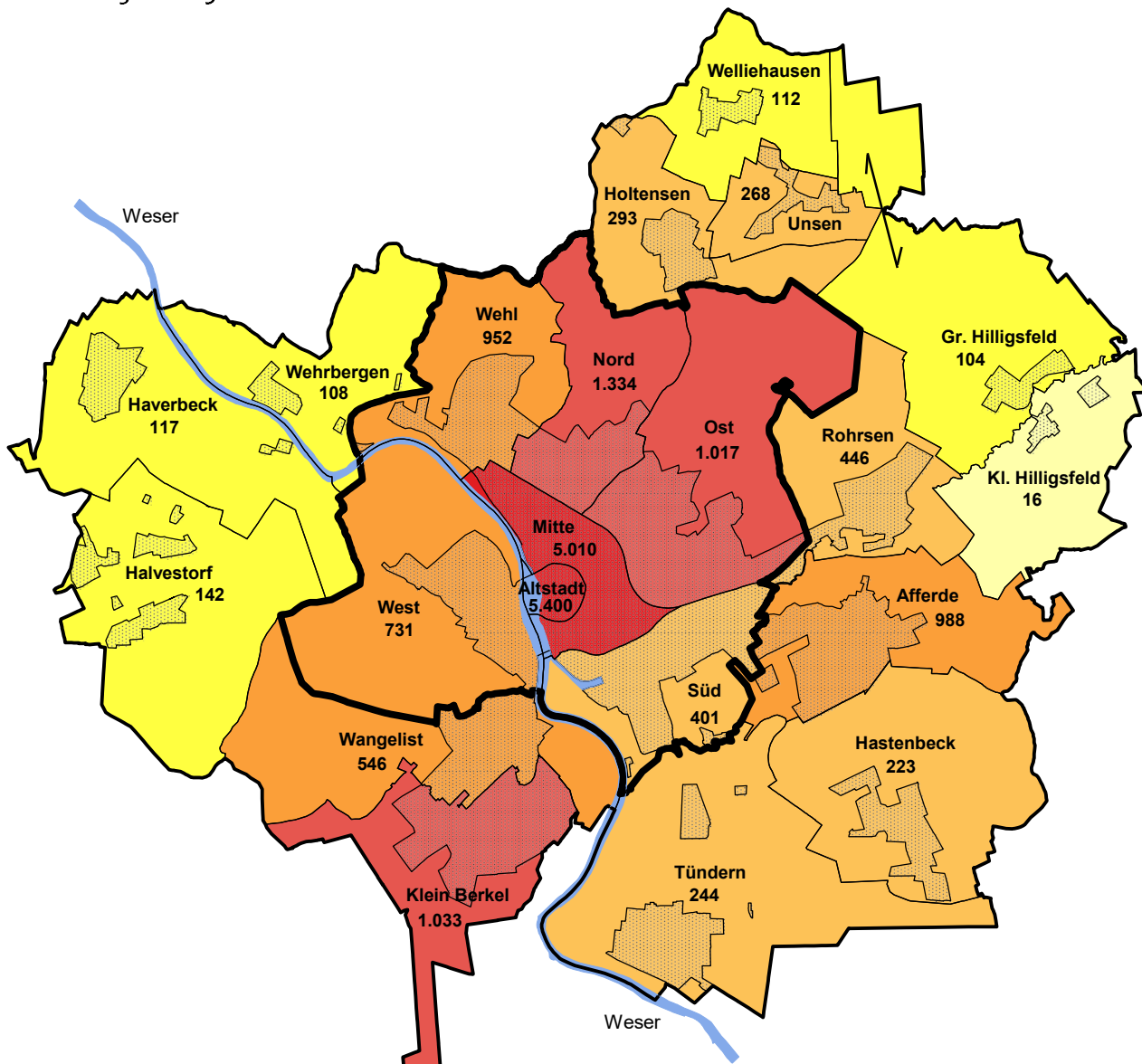
Quelle: EMA

Stand: jeweils 31.12.

	2018		2019		Zu- bzw. Abnahme		Anteil ausl. EW in %
	ausl. EW		ausl. EW		ausl. EW		
	Deutsche	EW	Deutsche	EW	Deutsche	EW	
	2.818	170	2.830	175	12	5	6,2
	4.569	564	4.524	590	-45	26	13,0
	1.510	630	1.521	639	11	9	42,0
	8.554	2.478	8.435	2.586	-119	108	30,7
	3.317	481	3.271	535	-46	54	16,4
	4.092	638	4.115	688	23	50	16,7
	6.269	1.326	6.190	1.339	-79	13	21,6
	1.083	403	1.092	392	9	-11	35,9
	1.272	525	1.293	535	21	10	41,4
	4.482	569	4.451	588	-31	19	13,2
	741	44	752	51	11	7	6,8
	996	29	983	26	-13	-3	2,6
	1.332	149	1.325	170	-7	21	12,8
	721	17	719	19	-2	2	2,6
	1.024	63	1.006	47	-18	-16	4,7
	4.426	359	4.383	367	-43	8	8,4
	127	9	125	12	-2	3	9,6
	2.448	160	2.444	142	-4	-18	5,8
	435	27	437	19	2	-8	4,3
	378	46	378	55	0	9	14,6
	361	5	352	5	-9	0	1,4
	50.955	8.692	50.626	8.980	-329	288	17,7
	85,4%	14,6%	84,9%	15,1%	-0,01	0,03	

Einwohnerdichte in den statistischen Bezirken

Quellen:
 Einwohner: Meldedatei der Stadt Hameln
 Flächen: Abt. 41.3 -Geoinformation-
 Stand: 31.12.2019



EW pro km² in den statistischen Bezirken

	unter	100
	100 bis unter	200
	200 bis unter	500
	500 bis unter	1.000
	1.000 bis unter	2.500
	2.500 und mehr	

Stadt Hameln
 Durchschnitt gesamt: 582
 min.: 16 (Klein Hilligsfeld)
 max.: 5.400 (Altstadt)

Vergleiche Tabelle:
 "Einwohner mit Hauptwohnsitz, Flächen und Einwohnerdichte"

1 | Bevölkerungsentwicklung

Einwohner in den Ortsteilen mit Hauptwohnsitz (HW) und Nebenwohnsitz (NW)

Deutsche und ausländische Einwohner

Quelle: EMA

Stand: 31.12.2019

Ortsteil	deutsche Einwohner				ausländische Einwohner				alle Einwohner				alle Einwohner mit HW und NW						
	mit HW		mit NW		mit HW		mit NW		mit HW		mit NW		mit HW		mit NW		ges.		
	männl.	weibl.	männl.	weibl.	männl.	weibl.	männl.	weibl.	männl.	weibl.	männl.	weibl.	männl.	weibl.	männl.	weibl.	männl.	weibl.	
Hameln	13.595	15.553	210	161	29.519	3.455	3.314	8	3	6.780	17.050	18.867	35.917	218	164	382	17.268	19.031	36.299
Afferde	2.139	2.312	23	24	4.498	289	299	0	1	589	2.428	2.611	5.039	23	25	48	2.451	2.636	5.087
Groß Hilligsfeld	371	381	4	4	760	29	22	0	0	51	400	403	803	4	4	8	404	407	811
Halvestorf	479	504	8	7	998	16	10	0	0	26	495	514	1.009	8	7	15	503	521	1.024
Hastenbeck	654	671	4	6	1.335	82	88	0	0	170	736	759	1.495	4	6	10	740	765	1.505
Haverbeck	356	363	5	5	729	7	12	0	0	19	363	375	738	5	5	10	368	380	748
Holtensen	498	508	10	8	1.024	22	25	0	0	47	520	533	1.053	10	8	18	530	541	1.071
Klein Berkel	2.174	2.209	36	37	4.456	195	172	0	2	369	2.369	2.381	4.750	36	39	75	2.405	2.420	4.825
Klein Hilligsfeld	66	59	0	0	125	7	5	0	0	12	73	64	137	0	0	0	73	64	137
Rohrsen	642	651	3	2	1.298	277	258	0	0	535	919	909	1.828	3	2	5	922	911	1.833
Tündern	1.250	1.194	10	18	2.472	99	43	0	0	142	1.349	1.237	2.586	10	18	28	1.359	1.255	2.614
Unsen	208	229	3	3	443	10	9	0	0	19	218	238	456	3	3	6	221	241	462
Wangelist	1.317	1.513	22	14	2.866	95	80	0	0	175	1.412	1.593	3.005	22	14	36	1.434	1.607	3.041
Wehrbergen	182	196	1	4	383	30	25	0	0	55	212	221	433	1	4	5	213	225	438
Welliehausen	179	173	6	4	362	2	3	0	0	5	181	176	357	6	4	10	187	180	367
Stadt Hameln	24.110	26.516	345	297	51.268	4.615	4.365	8	6	8.994	28.725	30.881	59.606	353	303	656	29.078	31.184	60.262

Einwohnerentwicklung der Altstadt

Deutsche und ausländische Einwohner, Haupt- und Nebenwohnsitz

Quelle: EMA

Stand	Einwohner insgesamt	davon		davon		davon		davon	
		Deutsche	in %	ausl. EW	in %	mit HW	in %	mit NW	in %
31.10.1997	2.651	2.011	75,9	640	24,1	2.522	95,1	129	4,9
31.12.2000	2.493	1.875	75,2	618	24,8	2.335	93,7	158	6,3
31.12.2002	2.408	1.818	75,5	590	24,5	2.280	94,7	128	5,3
31.12.2004	2.271	1.802	79,3	469	20,7	2.141	94,3	130	5,7
31.12.2006	2.197	1.771	80,6	426	19,4	2.069	94,2	128	5,8
31.12.2008	2.081	1.693	81,4	388	18,6	1.959	94,1	122	5,9
31.12.2010	2.047	1.649	80,6	398	19,4	1.992	97,3	55	2,7
31.12.2011	2.014	1.612	80,0	402	20,0	1.970	97,8	44	2,2
31.12.2012	2.071	1.642	79,3	429	20,7	2.020	97,5	51	2,5
31.12.2013	2.114	1.659	78,5	455	21,5	2.072	98,0	42	2,0
31.12.2014	2.110	1.632	77,3	478	22,7	2.066	97,9	44	2,1
31.12.2015	2.105	1.607	76,3	498	23,7	2.058	97,8	47	2,2
31.12.2016	2.186	1.601	73,2	585	26,8	2.135	97,7	51	2,3
31.12.2017	2.149	1.572	73,2	577	26,8	2.101	97,8	48	2,2
31.12.2018	2.180	1.549	71,1	631	28,9	2.140	98,2	40	1,8
31.12.2019	2.190	1.551	70,8	639	29,2	2.160	98,6	30	1,4

Religionszugehörigkeit

Religionszugehörigkeit der Einwohner der Stadt Hameln 31.12.2019 (Auswahl)

Quelle: EMA

evangelisch-lutherisch 39,5 %, römisch-katholisch 10,9 %

Familienstand

Familienstand der Einwohner der Stadt Hameln 31.12.2019

Quelle: EMA

verheiratet 41,2 %, ledig 39,2 %, verwitwet 8,1 %, geschieden 9,0%, Lebenspartnerschaften 0,1 %

2 | Wirtschaft und Arbeitsmarkt

Die größten Betriebe in Hameln	22
Anzahl der bestehenden Gewerbebetriebe in Hameln	22
Betriebe des verarbeitenden Gewerbes	22
Sozialversicherungspflichtig Beschäftigte am Arbeits- und Wohnort Hameln	23
Sozialversicherungspflichtig Beschäftigte am Arbeitsort Hameln nach Wirtschaftsabschnitten und ausgewählten Merkmalen	23
Entwicklung der sozialversicherungspflichtig Beschäftigten (Zeitreihe)	24
Arbeitslosenquoten - Jahresdurchschnitte in % nach ausgewählten Regionen	25
Arbeitslose in der Stadt Hameln und in der Region Hameln	25
Kaufkraft-Kennziffern	26
Realsteuerhebesätze, Haushalt, Verschuldung	26
Übernachtungen in Hameln im Vergleich zu Niedersachsen	27
Tourismus, Tagungsmöglichkeiten	27
Bestand an Personenkraftwagen	28
Pkw-Bestand nach Kraftstoff- und Schadstoffgruppen	28
Anzahl der Pkw pro 1.000 Einwohner (mit HW) in den statistischen Bezirken (Karte)	29
Bestand an Pkw in der BRD	29
Pkw-Bestand nach Kraftstoff- und Schadstoffgruppen (Diagramm)	29

2 | Wirtschaft und Arbeitsmarkt

Die größten Betriebe in Hameln (ab 200 Beschäftigte)

Quelle: eigene Abfrage bei den Betrieben oder Internetangaben; Stand: September 2020

Betriebe	Beschäftigte
Postbank Gruppe (inkl. Teilkonzernen)	über 2.000
Sana Klinikum	900 - 1.000
Stadtverwaltung Hameln	900 - 1.000
Landkreis Hameln-Pyrmont	900 - 1.000
Siegfried Hameln	500 - 600
Jugendanstalt Hameln	500 - 600
Volvo Construction Equipment ABG Allg. Baumaschinen GmbH	400 - 500
Sparkasse Hameln-Weserbergland	400 - 500
CW Niemeyer (insgesamt)	300 - 400
REINTJES GmbH	300 - 400
MEWA Textil-Service	300 - 400
IMPULS gGmbH	300 - 400
HaGeh + mess Reinigungsgesellschaft GmbH & Co. KG	200 - 300
Agentur für Arbeit Hameln	200 - 300
Kaminski	200 - 300
Finanzamt Hameln	200 - 300
Vorwerk Teppichwerke GmbH & Co. KG	200 - 300
XOX	200 - 300

Anzahl der bestehenden Gewerbebetriebe* in Hameln

Quelle: Stadt Hameln, Abt. Ordnung und Straßenverkehr; Stand: 2019

Gewerbebetriebe	5.902
-----------------	--------------

* gemäß § 14 der Gewerbeordnung bei der Stadt Hameln angemeldete Gewerbebetriebe
Enthalten sind auch Betriebe, die nicht mehr existieren, jedoch nicht abgemeldet worden sind.

In Hameln wurden im November 2020 5.401 Steuerpflichtige mit gewerblichen/selbstständigen Tätigkeiten erfasst. Diese umfassen Steuerpflichtige sämtlicher Rechtsformen, in der auch 518 Betreiber von Photovoltaikanlagen enthalten sind. (Quelle: Finanzamt Hameln)

Betriebe des Verarbeitenden Gewerbes*

Quelle: LSN, Stand: 30.09.

2018		2019	
Anzahl Betriebe	tätige Personen	Anzahl Betriebe	tätige Personen
29	3.264	30	3.243

* sowie die Bergbau (ohne Baugewerbe) und Gewinnung von Steinen und Erden. Basis: WZ 2008

Sozialversicherungspflichtig Beschäftigte am Arbeits- und Wohnort Hameln

Quelle: Bundesagentur für Arbeit; Stand: 30.06.2019

am Arbeitsort	am Wohnort	Eiependler	Auspendler	wohnt u. arbeitet am Ort*	Pendler-saldo
26.237	21.044	13.996	8.807	12.237	5.193

* sozialversicherungspflichtig Beschäftigte am Wohnort minus Auspendler

Sozialversicherungspflichtig Beschäftigte am Arbeitsort Hameln

nach Wirtschaftsabschnitten

Quelle: LSN (nach Auswertung der Beschäftigungsstatistik der Bundesagentur für Arbeit); Stand: 30.06.2019

Wirtschaftsabschnitt (WZ 2008)		Beschäftigte				Nieder-sachsen in %
		Hameln		weiblich in %	in %	
		gesamt Anzahl	in %			männlich in %
A	Land-, Forst- und Fischereiwirtschaft	66	0,3	0,2	0,1	1,4
B-F	Produzierendes Gewerbe	4.994	19,0	15,1	4,0	29,4
B-E	Verarb. Gewerbe, Bergbau, sonst. Industrie	3.626	13,8	10,5	3,3	23,0
B	Bergbau u. Gewinnung v. Steinen u. Erden	*	*	*	*	0,3
C	Verarbeitendes Gewerbe	3.319	12,7	9,5	3,2	21,1
D	Energieversorgung	*	*	*	*	0,7
E	Wasserversorgung, Abwasser, Abfallentsorgung, Bes.v. Umweltverschmutz.	292	1,1	1,0	0,1	0,8
F	Baugewerbe	1.368	5,2	4,5	0,7	6,5
G-U	Dienstleistungsbereiche	21.177	80,7	32,8	47,9	69,2
G-I	Handel, Verkehr und Lagerei, Gastgewerbe	5.364	20,4	9,9	10,5	22,6
G	Handel, Instandhaltung u. Reparatur von Kfz.	3.556	13,6	5,7	7,8	14,2
H	Verkehr und Lagerei	1.034	3,9	2,8	1,1	5,4
I	Gastgewerbe	774	3,0	1,3	1,6	3,0
J-U	Sonstige Dienstleistungen	15.813	60,3	22,9	37,4	46,6
J-N	Erbringung von Unternehmensdienstleistungen	6.877	26,2	13,0	13,2	17,5
J-L	Information, Versicherung u. Wohnungswesen	3.823	14,6	7,1	7,5	5,1
J	Information und Kommunikation	883	3,4	2,3	1,0	2,0
K	Erbringung von Finanz- u. Versicherungsdienstl.	2.737	10,4	4,4	6,0	2,6
L	Grundstücks- und Wohnungswesen	203	0,8	0,3	0,4	0,6
M+N	Erbringung v. freiberufl./techn. u. sonst. Dienstl.	3.054	11,6	5,9	5,7	12,4
M	Erbringung freiberufl./techn./wissenschl. Dienstl.	1.259	4,8	1,8	3,0	5,9
N	Erbringung sonstigen wirtschaftlichen Dienstl.	1.795	6,8	4,1	2,7	6,5
O-U	Erbringung von öffentlichen u. privaten Dienstl.	8.936	34,1	9,9	24,2	29,1
O-Q	Öffentl. Verwaltung, Verteidigung, Sozialwesen	7.567	28,8	8,2	20,6	25,7
O	Öffentl. Verwaltung, Verteidigung, Sozialvers.	1.981	7,6	3,3	4,3	6,0
P	Erziehung und Unterricht	1.308	5,0	1,7	3,2	3,8
Q	Gesundheits- und Sozialwesen	4.278	16,3	3,2	13,1	15,9
R-U	Sonstige Dienstleistungen	1.369	5,2	1,7	3,6	3,4
R	Kunst, Unterhaltung und Erholung	205	0,8	0,3	0,5	0,9
S	Sonstigen Dienstleistungen	1.125	4,3	1,3	3,0	2,4
T	Private Haushalte	39	*	*	*	0,1
U	Exterritoriale Organisation und Körperschaften	*	*	*	*	0,0
Z	ohne Angabe	-	-	-	-	0,0
A-Z	Insgesamt (einschl. ohne Angabe)	26.237	100,0	48,0	52,0	100,0
	davon nach ausgewählten Merkmalen			12.594	13.643	

* Zahlenwert unbekannt oder aus Geheimhaltungsgründen nicht veröffentlicht.

Die 26.237 Beschäftigten arbeiten in 1.731 Betriebsstätten (Quelle: Bundesagentur für Arbeit; Stand: 30.06.2019).

2 | Wirtschaft und Arbeitsmarkt

Entwicklung der sozialversicherungspflichtig Beschäftigten

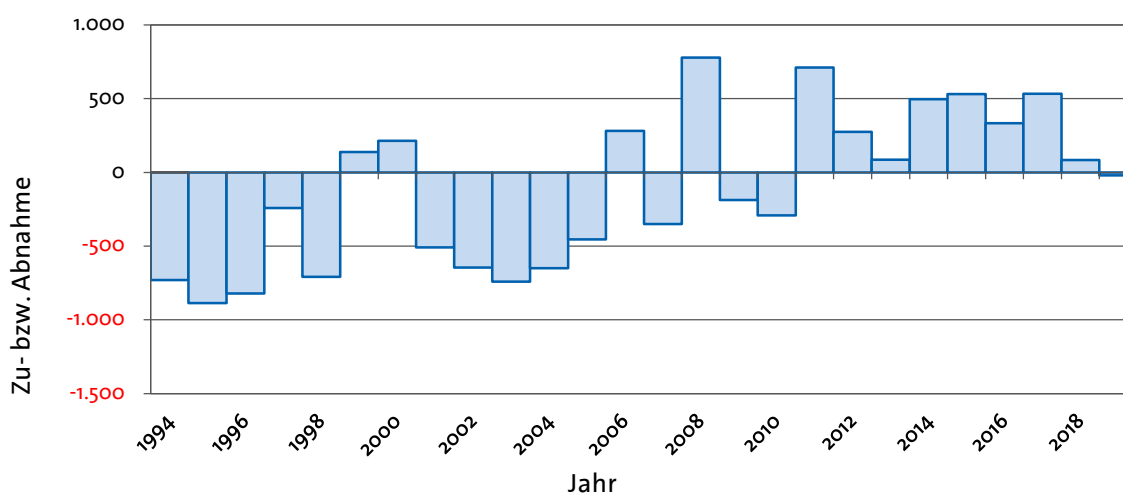
am Arbeitsort Hameln

Quelle: LSN (nach Auswertung der Beschäftigungsstatistik der Bundesagentur für Arbeit)

Stand: jeweils 30.06.

Jahr	Zahl der Beschäftigten	Veränderung zum Vorjahr
1994	28.281	-730
1995	27.394	-887
1996	26.572	-822
1997	26.331	-241
1998	25.622	-709
1999	25.760	138
2000	25.974	214
2001	25.466	-508
2002	24.821	-645
2003	24.080	-741
2004	23.431	-649
2005	22.977	-454
2006	23.258	281
2007	22.907	-351
2008	23.686	779
2009	23.498	-188
2010	23.206	-292
2011	23.918	712
2012	24.193	275
2013	24.279	86
2014	24.776	497
2015	25.308	532
2016	25.642	334
2017	26.175	533
2018	26.258	83
2019	26.237	-21

Sozialversicherungspflichtig Beschäftigte am Arbeitsort Hameln



Arbeitslosenquoten* - Jahresdurchschnitte in % nach ausgewählten Regionen

Quelle: Statistik-Service-Nordost der Bundesagentur für Arbeit

Jahr	2014	2015	2016	2017	2018	2019
Stadt Hameln	10,3%	9,7%	9,0%	8,6%	8,1%	7,9%
Region Hameln**	8,0%	7,4%	7,2%	6,8%	6,3%	6,1%

* Bezogen auf alle zivilen Erwerbspersonen

** Kundenaggregat: Stadt Hameln, Flecken Aerzen, Flecken Coppenbrügge, Emmerthal, Stadt Hessisch Oldendorf, Flecken Salzhemmendorf

Arbeitslose in der Stadt Hameln nach ausgewählten Merkmalen

in Jahresdurchschnitten

Quelle: Bundesagentur für Arbeit

Jahr	insgesamt	davon Männer	davon Frauen	darunter Ausländer/innen	darunter unter 25 J.	darunter Langzeit-arbeitslose
2015	2.823	1.585	1.238	685	334	1.190
	100%	56%	44%	24%	12%	42%
2016	2.639	1.504	1.135	715	262	1.129
	100%	57%	43%	27%	10%	43%
2017	2.510	1.427	1.083	801	252	1.035
	100%	57%	43%	32%	10%	41%
2018	2.391	1.368	1.023	784	212	991
	100%	57%	43%	33%	9%	41%
2019	2.328	1.330	997	801	227	839
	100%	57%	43%	34%	10%	36%

Arbeitslose in der Region Hameln**

in Jahresdurchschnitten

Quelle: Bundesagentur für Arbeit

Jahr	insgesamt	davon Männer	davon Frauen	darunter Ausländer/innen	darunter 15 bis unter 25 J.	darunter Langzeit-arbeitslose
2015	13.502	7.447	6.055	2.170	1.500	5.315
	100%	55%	45%	16%	11%	39%
2016	13.057	7.408	5.649	2.658	1.442	5.011
	100%	57%	43%	20%	11%	38%
2017	12.403	7.006	5.397	3.005	1.388	4.570
	100%	56%	44%	24%	11%	37%
2018	12.034	6.714	5.320	3.008	1.331	4.362
	100%	56%	44%	25%	11%	36%
2019	11.300	6.347	4.953	2.790	1.239	3.873
	100%	56%	44%	25%	11%	34%

** umfasst: Stadt Hameln, Flecken Aerzen, Flecken Coppenbrügge, Gemeinde Emmerthal, Stadt Hessisch Oldendorf, Flecken Salzhemmendorf, Jobcenter Holzminden und Schaumburg.

Seit 2004 wird die Arbeitslosendefinition auch auf den Personenkreis des SGB III und des SGB II angewandt

Kaufkraft-Kennziffern für die Stadt Hameln

Quelle: GfK GeoMarketing GmbH

Stand: 2019

Einwohnerzahl 01.01.2019	57.510
Kaufkraft Summe	1305,9 Mio. €
Kaufkraft pro Einwohner	22.707 €
Kaufkraft Index pro Einwohner (Deutschland=100)	95,5%
Einzelhandelsrelevante Kaufkraft Summe	341,4 Mio. €
Einzelhandelsrelevante Kaufkraft pro Einwohner	5.936 €
Einzelhandelsrelevante Kaufkraft Index pro Einwohner (Deutschland=100)	98,7%
Einzelhandelsumsatz Summe	503,1 Mio. €
Einzelhandelsumsatz pro Einwohner	8.748 €
Einzelhandelsumsatz Index pro Einwohner (Deutschland=100)	169,5%
Einzelhandelszentralität (Deutschland=100)	171,6%

Realsteuerhebesätze in der Stadt Hameln

Quelle: Abt. 14 -Finanzen-; Haushaltssatzung 2020

	Stadt Hameln
Grundsteuer A	515%
Grundsteuer B	600%
Gewerbesteuer	455%

Haushalt der Stadt Hameln

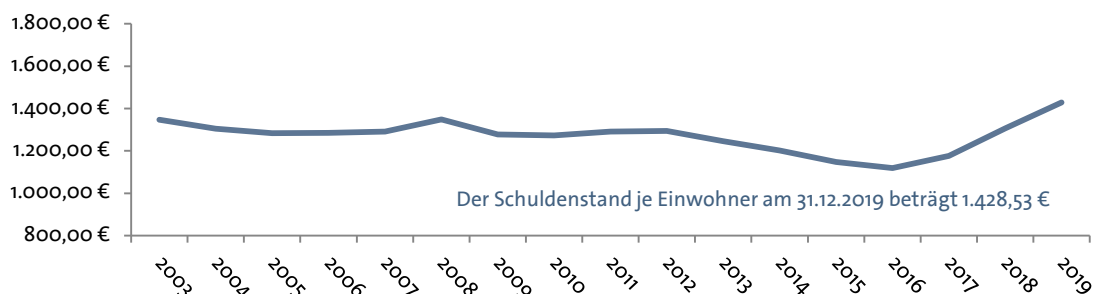
Quelle: Abt. 14 -Finanzen-; Haushaltssatzung 2020

Ergebnishaushalt	ordentliche Erträge	141.756.820 €
	ordentliche Aufwendungen	142.761.900 €
Finanzhaushalt	Einzahlungen insgesamt	180.824.070 €
	Auszahlungen insgesamt	180.725.210 €

Verschuldung der Stadt Hameln

Quelle: Abt. 14 -Finanzen-

Schuldenstand je Einwohner 2003 - 2019



Übernachtungen in Hameln im Vergleich zu Niedersachsen

Beherbergungsbetriebe mit mindestens 10 Betten und geöffnete Campingplätze mit mindestens 10 Stellplätzen

Quelle: LSN

Gebietsstand: 01.01.2020

Stadt Hameln	2017	in %	2018	in %	2019	in %
Beherbergungsbetriebe	28		25		26	
Schlafgelegenheiten angeboten	2.131		2.024		2.037	
Gästekünfte	113.411	100,0%	115.745	100,0%	120.197	100,0%
darunter Ausländer	18.956	16,7%	19.665	17,0%	17.242	14,3%
Gästeübernachtungen	207.147	100,0%	204.945	100,0%	219.719	100,0%
darunter Ausländer	35.087	16,9%	34.464	16,8%	32.183	14,6%
durchschn. Auslastung der Schlafgelegenheiten		27,7%		29,1%		30,3%
durchschn. Aufenthaltsdauer	1,8 Tage		1,8 Tage		1,8 Tage	

Doppelbetten zählen als 2 Schlafgelegenheiten, für Camping wird 1 Stellplatz in 4 Schlafgelegenheiten umgerechnet.

Niedersachsen	2017	in %	2018	in %	2019	in %
Beherbergungsbetriebe	5.343		5.486		5.422	
Schlafgelegenheiten angeboten	360.546		369.958		369.975	
Gästekünfte	14.495.990	100,0%	15.038.440	100,0%	15.416.654	100,0%
darunter Ausländer	1.578.836	10,9%	1.609.269	10,7%	1.613.915	10,5%
Gästeübernachtungen	43.494.781	100,0%	44.954.190	100,0%	46.228.427	100,0%
darunter Ausländer	3.769.407	8,7%	3.907.182	8,7%	4.003.315	8,7%
durchschn. Auslastung der Schlafgelegenheiten		33,6%		33,9%		34,9%
Durchschn. Aufenthaltsdauer	3,0 Tage		3,0 Tage		3,0 Tage	

Doppelbetten zählen als 2 Schlafgelegenheiten, für Camping wird 1 Stellplatz in 4 Schlafgelegenheiten umgerechnet.

Tourismus

110 Gastgeber mit 1.805 Betten, ca. 298.000 Übernachtungen (inkl. der Betriebsart Campingplatz), ca. 3,9 Mio. Tagesgäste,

Jugendherberge, Jugendgästehaus, 2 Campingplätze, Wohnmobilplatz.

Historische Altstadt, Rattenfänger-Freilichtspiele, Musical "Rats", Weserschiffahrt,

Weser-Radweg, Weserbergland, Straße der Weserrenaissance, Deutsche Fachwerkstraße,

Deutsche Märchenstraße.

Tagungsmöglichkeiten

Weserbergland-Zentrum (bis 700 Personen), Rattenfänger-Halle (bis 2.700 Personen),

Altes Hallenbad, Lalu - HefeHof, Sumpflume, tlw. in größeren Betrieben (z. B. BHW, Stadtwerke),

weitere Tagungsmöglichkeiten in den Hamelner Hotels und versch. städtischen Gebäuden (z. B.

Theater oder Schulmensen).

2 | Wirtschaft und Arbeitsmarkt

Bestand an Personenkraftwagen (private und gewerbliche Pkw)

in den statistischen Bezirken der Stadt Hameln

Quellen: Pkw: Kraftfahrt-Bundesamt; Einwohner: EMA

Stand: jeweils 01.01.

Statistischer Bezirk	Personenkraftwagen/1.000 Einwohner				
	2016	2017	2018	2019	2020
Wangelist*	622	611	617	636	643
West	505	515	508	521	526
Altstadt	412	399	427	434	426
Mitte	426	433	430	433	447
Wehl	471	473	472	483	480
Nord	505	493	492	495	494
Ost	451	453	461	466	476
Süd	785	848	841	822	849
Rohrsen	556	518	484	474	535
Afferde	582	600	588	596	605
Gr. Hilligsfeld	583	589	570	591	593
Halvestorf	668	703	701	702	725
Hastenbeck	639	670	653	658	656
Haverbeck	684	699	721	702	720
Holtensen	612	630	633	650	659
Klein Berkel	607	605	612	619	632
Kl. Hilligsfeld	723	647	667	632	628
Tündern	536	566	579	598	605
Unsen	608	608	586	587	599
Wehrbergen	628	593	606	616	589
Welliehausen	837	856	816	820	807
Stadt Hameln	525	530	529	535	544
Pkw absolut**	30.762	31.116	31.391	31.903	32.415

* ab 2017 wird Wangelist als Ortschaft gerechnet, davor wurde Wangelist zu Hameln gerechnet.

** ohne die Pkw's, die räumlich nicht zugeordnet werden konnten: 2016 = 6, 2017 = 5, 2018 + 2019 = 3, 2020 = 4

Pkw-Bestand nach Kraftstoff- und Schadstoffgruppen

in den statistischen Bezirken der Stadt Hameln

Quellen: Pkw: Kraftfahrt-Bundesamt; Stand: jeweils 01.01.

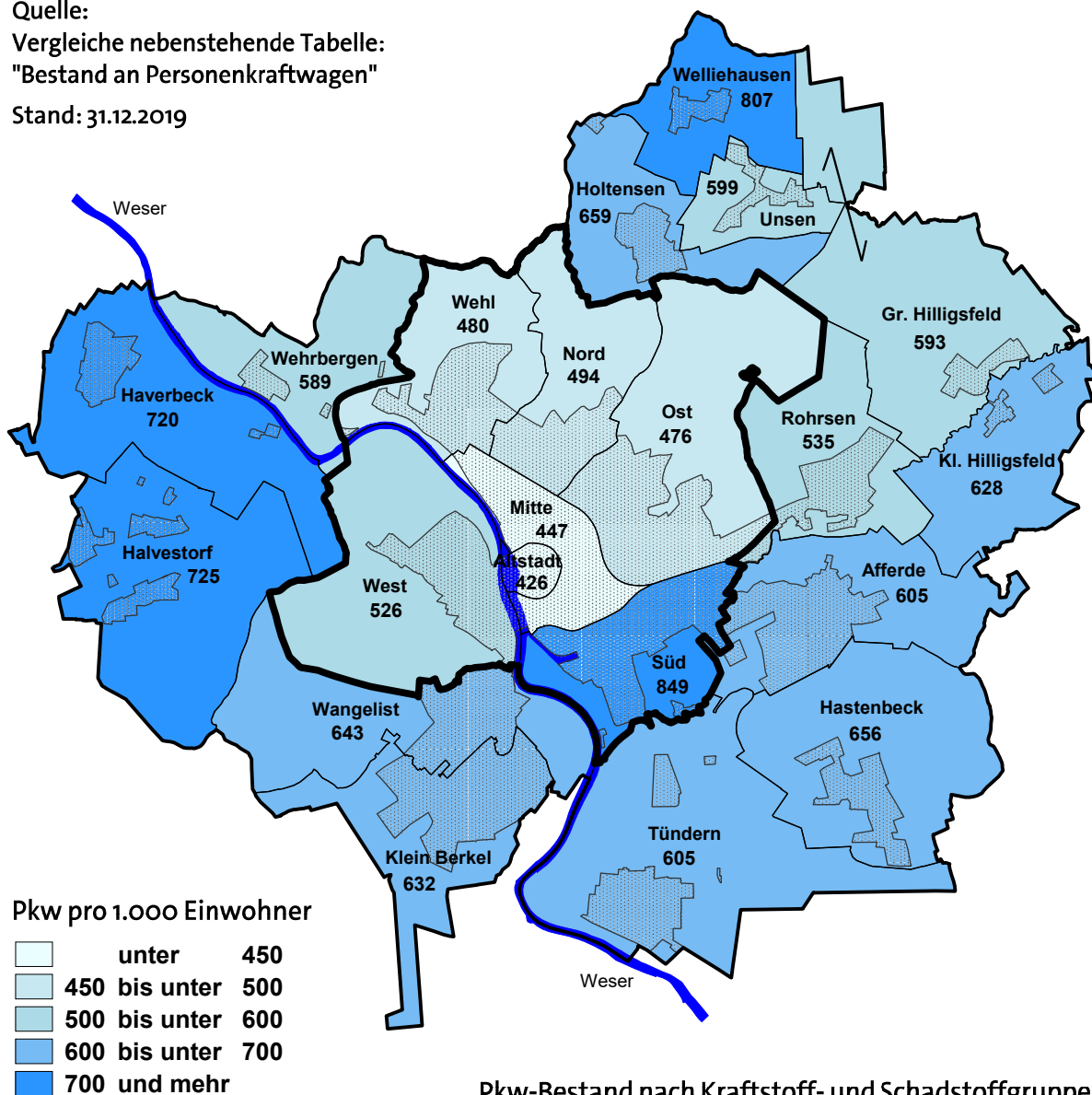
Statistischer Bezirk	Benzin		Diesel		Elektro		Hybride ^x		Sonstige ^{xx}	
	2019**	2020	2019**	2020	2019	2020	2019	2020	2019**	2020
Wangelist*	1.362	1.379	507	516	2	5	11	15	19	18
West	1.949	1.984	673	651	5	5	17	26	28	22
Altstadt	602	600	309	299	7	4	2	10	9	7
Mitte	3.304	3.382	1.385	1.416	9	18	27	43	55	62
Wehl	1.394	1.395	416	403	1	3	9	10	13	14
Nord	1.793	1.812	512	521	1	2	10	15	26	25
Ost	2.620	2.641	871	892	3	4	19	26	25	23
Süd	690	737	504	485	8	6	10	22	9	10
Rohrsen	543	654	298	311	1	1	2	7	8	5
Afferde	2.184	2.204	783	784	4	4	17	31	23	26
Gr. Hilligsfeld	308	320	145	146	1	2	1	2	9	6
Halvestorf	501	521	206	196	1	1	6	7	7	7
Hastenbeck	681	691	279	272	3	3	1	3	14	11
Haverbeck	343	354	164	165			3	5	8	7
Holtensen	500	500	200	184	1	1	1	2	5	7
Klein Berkel	2.162	2.192	744	742	5	7	15	26	38	34
Kl. Hilligsfeld	58	58	25	26	1	1			2	1
Tündern	1.149	1.158	384	381	1	3	9	9	16	13
Unsen	187	191	76	73			3	3	5	6
Wehrbergen	185	187	70	63			2	2	4	3
Welliehausen	197	186	99	98			3	3	1	1
Stadt Hameln	22.712	23.146	8.650	8.624	49	70	168	267	324	308

^x Hybrid- und Plug-in-Hybrid-Fahrzeuge

^{xx} Versch. Antriebsenergiearten: Vielstoffantriebe, Flüssig-, Erdgas, Methan inkl. Mischbetrieb mit Benzin, Brennstoffzellen/Wasserstoff, Ethanol, Unbekannte/Andere

Anzahl der Personenkraftwagen pro 1.000 Einwohner (mit Hauptwohnsitz) in den statistischen Bezirken

Quelle:
 Vergleiche nebenstehende Tabelle:
 "Bestand an Personenkraftwagen"
 Stand: 31.12.2019



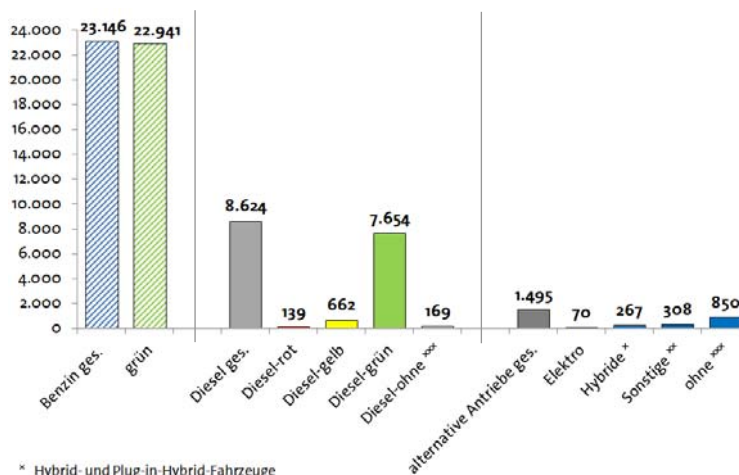
Stadt Hameln gesamt: 544 Pkw
 min.: Altstadt: 426 Pkw
 max.: Süd: 849 Pkw

Bestand an Pkw in der BRD

Quellen:
 Pkw: Kraftfahrt-Bundesamt
 EW: Statist. Bundesamt
 Stand: 31.12.2019

Pkw	47.715.977
Einwohner	83.166.711
Pkw/1.000 EW	574

Pkw-Bestand nach Kraftstoff- und Schadstoffgruppen



* Hybrid- und Plug-in-Hybrid-Fahrzeuge
 ** Versch. Antriebsenergiearten: Vielstoffantriebe, Flüssig-, Erdgas, Methan inkl. Mischbetrieb mit Benzin, Brennstoffzellen/Wasserstoff, Ethanol, Unbekannte/Andere
 *** für diese Fahrzeuge wurden keine Umweltplaketten vergeben/gemeldet

3 | Flächennutzung und Gebäude

Flächen der tatsächlichen Nutzung in den Ortsteilen	32
Flächen nach Nutzungsarten der tatsächlichen Nutzung Hameln im Vergleich zu Niedersachsen	33
Bestand an Wohngebäuden und Wohnungen in Wohngebäuden	34
Bestand an Wohnungen in Wohn- und Nichtwohngebäuden	34
Erteilte Genehmigungen für den Wohnungsneubau	35

3 | Flächennutzung und Gebäude

Flächen der tatsächlichen Nutzung in den Ortsteilen

Quelle: Auszug aus den Geobasisdaten der Niedersächsischen Vermessungs- und Katasterverwaltung, LGLN Hameln; (Angaben der Flächen sind gerundet!)

Stand: 31.12.2019

Ortsteil	Gebäude- und Freiflächen		Betriebsflächen		Erholungsflächen		Verkehrsflächen		Landwirtschaftsflächen		Waldflächen		Wasserflächen		Flächen anderer Nutzung		Gesamtfläche	
	in ha	in %	in ha	in %	in ha	in %	in ha	in %	in ha	in %	in ha	in %	in ha	in %	in ha	in %	in ha	in %
Hameln*	626	18,4	213	6,3	189	5,6	373	11,0	557	16,4	1.304	38,4	101	3,0	35	1,0	33,2	3.398
Afferde	119	21,9	43	8,0	20	3,8	51	9,5	201	37,1	92	16,9	10	1,9	5	0,9	5,3	541
Gr. Hilligsfeld	29	4,2	0	0,0	3	0,4	37	5,5	519	76,2	86	12,7	5	0,8	1	0,2	6,7	681
Halvestorf	44	6,2	2	0,3	9	1,2	32	4,5	242	34,0	381	53,5	3	0,4	0	0,0	7,0	712
Hastenbeck	47	7,1	18	2,6	8	1,2	26	3,9	357	53,5	190	28,5	21	3,2	1	0,1	6,5	667
Haverbeck	36	5,6	10	1,6	4	0,6	38	6,0	427	67,3	100	15,7	20	3,1	1	0,1	6,2	635
Holtensen	41	11,3	1	0,2	4	1,0	21	5,8	220	60,4	75	20,7	1	0,2	1	0,3	3,5	363
Klein Berkel	116	26,6	14	3,1	16	3,6	38	8,8	213	48,9	33	7,5	7	1,5	0	0,0	4,3	436
Kl. Hilligsfeld	11	2,9	14	3,7	3	0,8	23	5,9	249	65,0	78	20,4	3	0,8	2	0,5	3,7	383
Rohrsen	39	10,0	20	5,2	10	2,5	32	8,2	186	47,6	98	25,2	4	1,0	1	0,2	3,8	391
Tündern	94	8,9	35	3,3	22	2,1	66	6,3	466	44,2	217	20,6	142	13,5	12	1,2	10,3	1.054
Unsen	19	11,7	1	0,5	1	0,8	10	5,9	132	79,8	0	0,2	2	1,0	0	0,0	1,6	166
Wehrbergen	16	4,1	1	0,3	6	1,4	26	6,6	239	59,9	92	23,1	11	2,7	7	1,8	3,9	399
Welliehausen	19	4,6	1	0,2	6	1,4	19	4,7	102	25,2	256	63,1	2	0,5	1	0,2	4,0	406
Stadt Hameln	1.256	12,3	373	3,6	299	2,9	794	7,8	4.111	40,2	3.004	29,3	331	0,3	67	0,7	100,0	10.234

* beinhaltet die Flächen der Ortschaft Wangelist

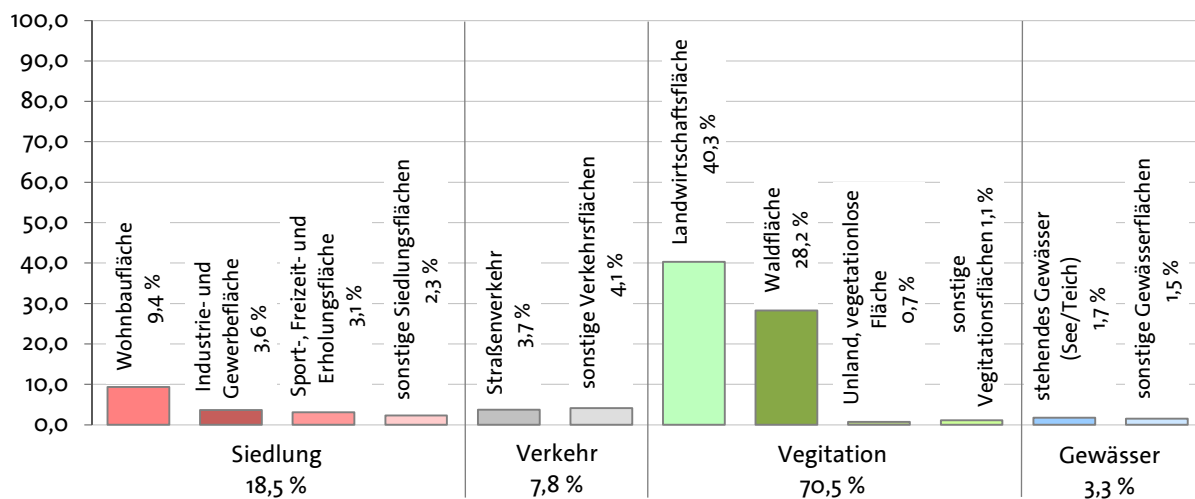
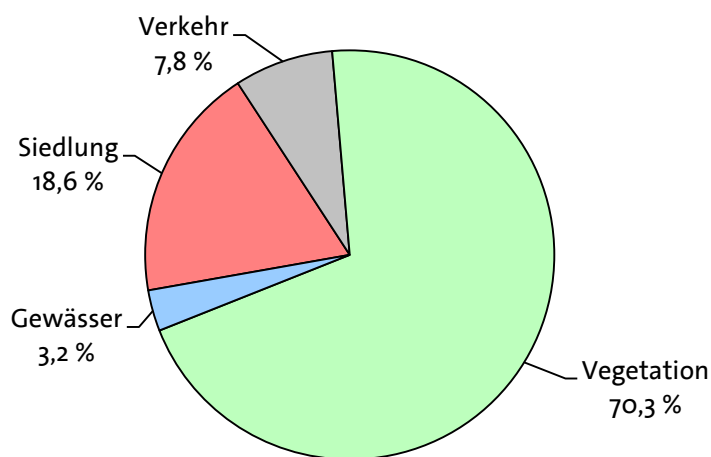
Flächen nach Nutzungsarten der tatsächlichen Nutzung

Hameln im Vergleich zu Niedersachsen

Quellen: LSN; Stand: 31.12.2018

tatsächliche Nutzung	Hameln		Niedersachsen
	in ha	in %	in %
Siedlung	1.906	18,6	9,4
- Wohnbaufläche	959	9,4	4,3
- Industrie- und Gewerbefläche	373	3,6	1,7
- Sport-, Freizeit- und Erholungsfläche	320	3,1	1,1
Verkehr	802	7,8	5,2
- Straßenverkehr	382	3,7	2,8
Vegetation	7.212	70,3	83,3
- Landwirtschaftsfläche	4.133	40,3	58,1
- Waldfläche	2.895	28,2	21,6
- Heide	-	0,0	0,5
- Moor	-	0,0	1,1
- Unland, vegetationlose Fläche 1)	71	0,7	0,6
Gewässer	333	3,2	2,1
- stehendes Gewässer (See/Teich)	177	1,7	0,7
nachr. Siedlungs- u. Verkehrsfläche (o. Berg-/Tagebau)	2.687	26,2	14,1
Bodenfläche insgesamt	10.253	100,0	100,0

1) Enthält militärisches Übungsgelände



3 | Flächennutzung und Gebäude

Bestand an Wohngebäuden und Wohnungen in Wohngebäuden

Quelle: LSN (Fortschreibung auf der Basis der Gebäude- und Wohnungszählung 1987)

Stand: 31.12.

Jahr	Gebäude (inkl. Wohnheime)	Zunahme zum Vorjahr	Wohnungen	Zunahme zum Vorjahr
2003	12.919	90	30.320	111
2004	13.012	93	30.448	128
2005	13.086	74	30.686	238
2006	13.122	36	30.734	48
2007	13.153	31	30.765	31
2008	13.207	54	30.841	76
2009	13.265	58	30.904	63
2010	13.319	54	30.961	57
2011	13.537	218	30.048	-913
2012	13.568	31	30.083	35
2013	13.597	29	30.146	63
2014	13.627	30	30.211	65
2015	13.651	24	30.299	88
2016	13.683	32	30.318	19
2017	13.708	25	30.365	47
2018	13.736	28	30.387	22
2019	13.772	36	30.483	96

ab 2011 auf der Basis der Gebäude- und Wohnungszählung 2011

Bestand an Wohnungen in Wohn- und Nichtwohngebäuden

Quelle: LSN (Fortschreibung auf der Basis der Gebäude- und Wohnungszählung 1987)

Stand: 31.12.

Jahr	Wohnungen (inkl. Wohnheime)	Zunahme zum Vorjahr	Einwohner*	Einwohner pro Wohnung
2003	30.967	111	58.902	1,90
2004	31.100	133	58.676	1,89
2005	31.339	239	58.739	1,87
2006	31.388	49	58.517	1,86
2007	31.419	31	58.563	1,86
2008	31.505	86	58.267	1,85
2009	31.567	62	57.906	1,83
2010	31.627	60	57.771	1,83
2011	31.152	-475	56.433	1,81
2012	31.189	37	56.281	1,80
2013	31.253	64	56.260	1,80
2014	31.315	62	56.310	1,80
2015	31.404	89	56.529	1,80
2016	31.423	19	56.812	1,81
2017	31.474	51	57.228	1,82
2018	31.493	19	57.510	1,83
2019	31.587	94	57.434	1,82

ab 2011 auf der Basis der Gebäude- und Wohnungszählung 2011

(EW ab 2011 auf Basis des Zensus 2011)

* siehe Hinweis zu den Angaben des LSN!

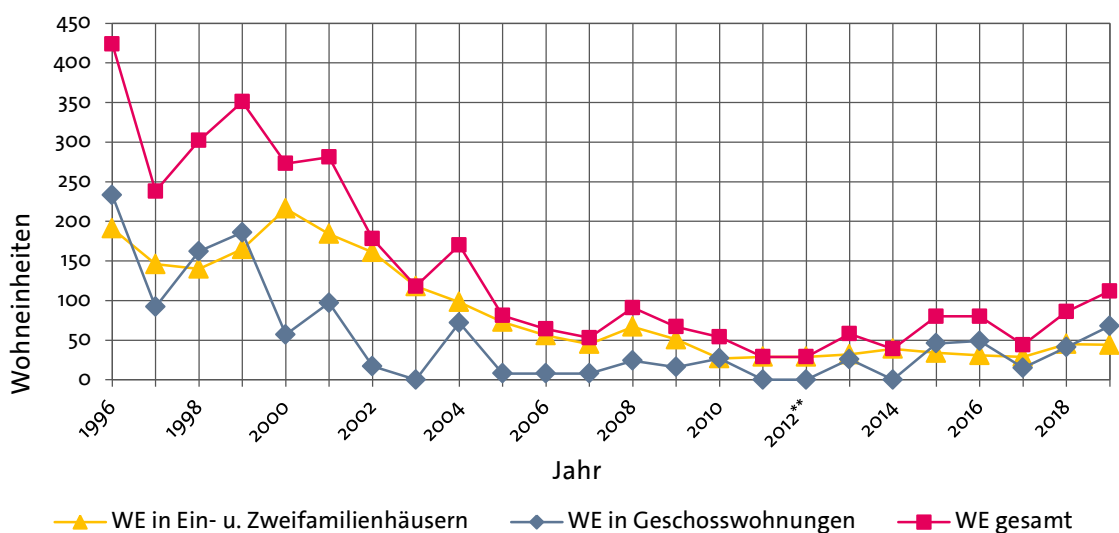
Erteilte Genehmigungen für den Wohnungsneubau

Quelle: Abt. 43 -Bauaufsicht-

Jahr	Neubau von Ein- und Zweifamilienhäusern			Neubau von Geschosswohnungen			Wohn-einheiten insgesamt
	Gebäude	WE	Anteil an WE	Anlagen	WE	Anteil an WE	
1996	177	191	45%	22	233	55%	424
1997	139	146	61%	10	92	39%	238
1998	114	140	46%	13	162	54%	302
1999	157	165	47%	37	186	53%	351
2000	200	216	79%	5	57	21%	273
2001	170	184	65%	9	97	35%	281
2002	152	161	90%	2	17	10%	178
2003	112	118	100%	0	0	0%	118
2004	92	98	58%	9	72	42%	170
2005	69	73	90%	1	8	10%	81
2006	54	56	88%	1	8	13%	64
2007	42	45	85%	1	8	15%	53
2008	60	67	74%	2	24	26%	91
2009	48	51	76%	2	16	24%	67
2010	25	27	50%	3	27	50%	54
2011	26	29	100%	0	0	0%	29
2012**	29	29	100%	0	0	0%	29
2013	31	32	55%	3	26	45%	58
2014	36	39	100%	0	0	0%	39
2015	29	34	43%	6	46	58%	80
2016	29	31	39%	1	49	61%	80
2017	28	29	66%	2	15	34%	44
2018	44	45	52%	6	41	48%	86
2019	38	44	39%	4	68	61%	112

WE = Wohneinheiten, ab 01.07.1995 auch Mitteilungen gem. § 69 a NBauO

**ab Okt. 2012 auch Mitteilungen gem. § 62 NBauO



4 | Infrastruktur, Bildung und Kultur

Kindertagesstätten	38
Plätze in Alten- und Pflegeheimen	38
Schülerzahlen	39
Entwicklung der Schülerzahlen	39
Volkshochschule Hameln-Pyrmont	40
Musikschule	40
Jugendkunstschule	40
Bäder	40
Standesamt, Eheschließungen – Ehescheidungen	40
Hochschule Weserbergland	40
Stadtbücherei	41
Besucher des Museums	41
Besucher des Theaters	41

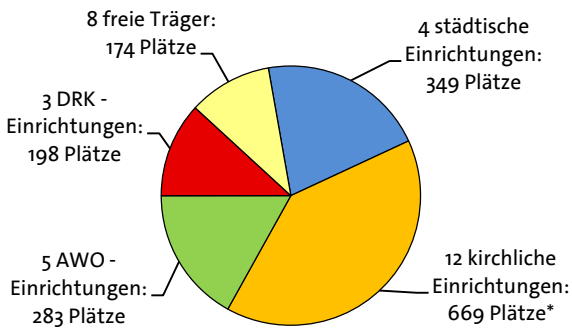
4 | Infrastruktur, Bildung und Kultur

Kindertagesstätten

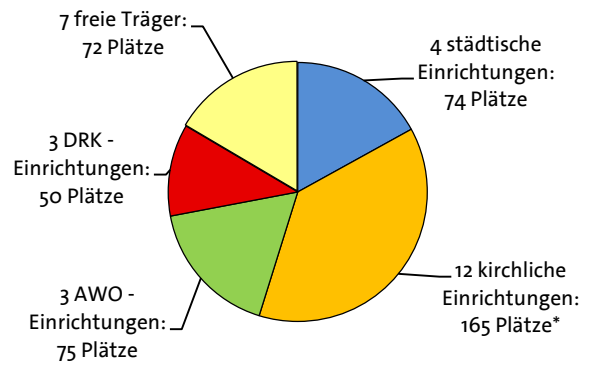
Quelle: Abteilung Kindertagesbetreuung (61)

Stand: August 2020

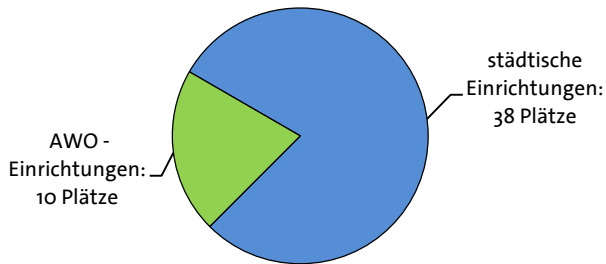
1.673 Plätze in 32 Kindertagesstätten



436 Plätze in 29 Kinderkrippen



48 Hortplätze



* einschließlich Betriebs-Kindergärten/Kinderkrippen

und 390 Plätze für Nachmittagsbetreuung an Hamelner Grundschulen

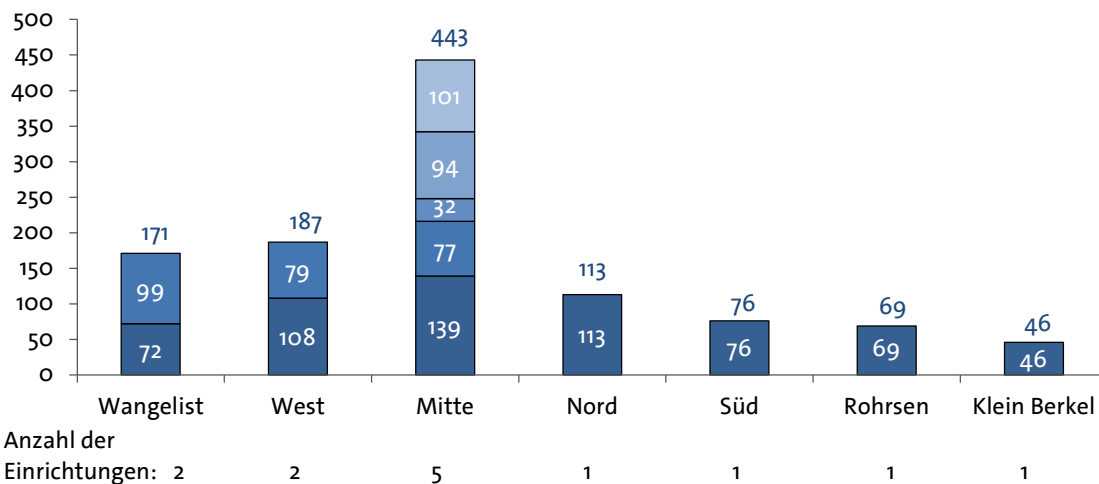
Plätze in Alten- und Pflegeheimen

nach statistischen Bezirken

Quelle: Landkreis Hameln-Pyrmont -Sozialamt-

Stand: September 2020

Plätze in Alten- und Pflegeheimen nach statistischen Bezirken

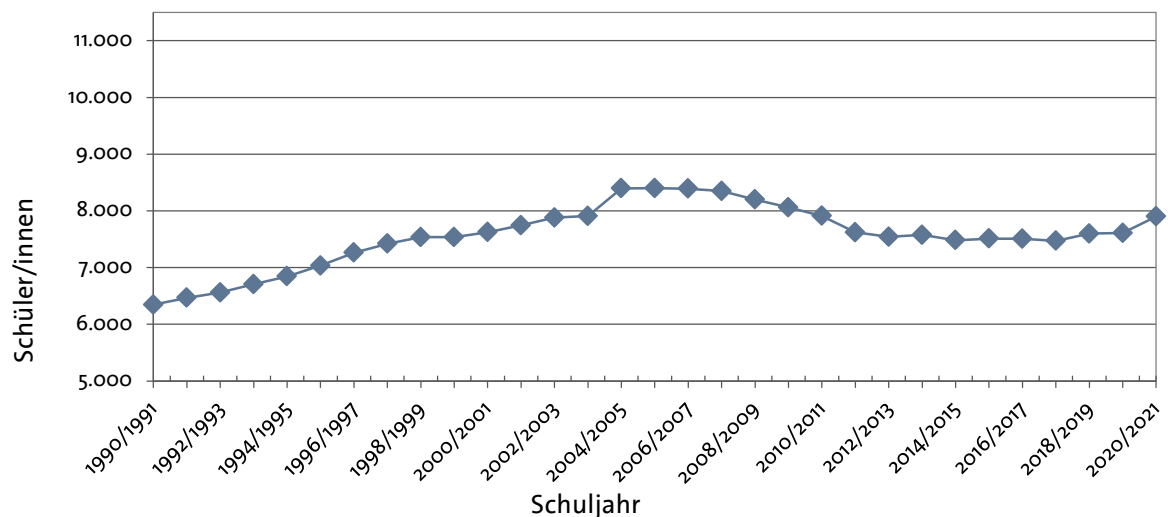


Schülerzahlen in Hameln

Quelle: Abteilung 62 -Schulen und Sport-

Schulbezeichnung	Schülerzahl		2019/2020 zu 2020/2021 in %
	Schuljahr 2019/2020	Schuljahr 2020/2021	
Grundschulen ges.	2.224	2.244	0,9%
GS Hohes Feld	203	197	-3,0%
GS Sünteltal	63	70	11,1%
GS Basbergschule	269	263	-2,2%
GS Rohrsen	136	152	11,8%
GS Afferde	205	189	-7,8%
Gs Tündern	117	126	7,7%
GS Papenschule	161	154	-4,3%
GS Wangelist	102	102	0,0%
Wilhelm-Raabe-Schule-Südstadt	234	237	1,3%
Pestalozzi-Schule	193	186	-3,6%
GS Klütschule	213	232	8,9%
GS Klein Berkel	128	124	-3,1%
GS Am Mainbach	52	39	-25,0%
Niels-Stensen-Schule	103	117	13,6%
GS Hastenbeck	45	56	24,4%
Oberschule ges.	728	711	-2,3%
Wilhelm-Raabe-Schule-Südstadt	455	431	-5,3%
Pestalozzi-Schule	273	280	2,6%
IGS Hameln	799	833	4,3%
Realschulen ges.	645	614	-4,8%
Theodor-Heuss-Realschule	645	614	-4,8%
Gymnasien ges.	3.214	3.497	8,8%
Albert-Einstein-Gymnasium	691	780	12,9%
Schiller-Gymnasium	1.157	1.258	8,7%
Viktoria-Luise-Gymnasium	1.206	1.283	6,4%
IGS -Obersufe	160	176	10,0%
insgesamt	7.610	7.899	3,8%

Entwicklung der Schülerzahlen seit 1990/1991



4 | Infrastruktur, Bildung und Kultur

Statistiken der VHS Hameln-Pyrmont

Quelle: Zweckverband Volkshochschule Hameln-Pyrmont, Stand: jeweils 31.12.

	2018		2019	
	Frühjahr	Herbst	Frühjahr	Herbst
Kursangebote	505	448	591	476
durchgeführte Kurse	298	281	392	326
Gesellschaft/Politik	893	916	834	526
Kultur/Gestalten	541	661	799	649
Gesundheit	459	356	623	556
Sprachen	858	975	1.113	920
Arbeit/Beruf/EDV	278	136	176	114
Grundbildung/Schulabschlüsse	150	59	124	33
Anmeldungen gesamt	3.179	3.103	3.669	2.798

Weitere Zahlen zu Kultur, Bildung und Soziales

Quellen: die jeweiligen städtischen Abteilungen, Stand: jeweils 31.12.

Musikschule	Anzahl der SchülerInnen				
	2015	2016	2017	2018	2019
	835	794	818	989	1.056

Jugendkunst- schule	Anzahl der SchülerInnen				
	2015/16	2016/17	2017/18	2018/19	2019/20
	66	65	69	86	60

Bäder	Anzahl der BesucherInnen				
	2015	2016	2017*	2018	2019
2 Freibäder	68.567	69.423	47.894	81.435	57.321
1 Hallenbad	69.372	72.377	32.695	30.565	30.819

*ab 2017 werden Besucher aus Schulen und Vereine nicht mehr nach Personen erfasst.

Standesamt	2010	2011	2012	2013	2014	2015	2016	2017	2018	2019
Eheschließungen	251	218	280	240	238	251	227	258	263	277
Ehen "aufgelöst"	161	122	100	132	144	131	120	130	336*	524*

*Ehen "aufgelöst" (durch Scheidung oder Tod eines verheirateten Ehegatten)

Hochschule Weserbergland

Quellen: HSW, Stand: jeweils 01.09.

HSW	2010	2011	2012	2013	2014	2015	2016	2017	2018	2019
Studienanfänger	112	146	155	171	165	194	140	168	137	197

Statistiken der Stadtbücherei

Quelle: Stadtbücherei Hameln, Stand: jeweils 31.12.

	Jahr				
	2015	2016	2017	2018	2019
Besucher	n. e. *	80.292**	76.122	73.226	80.988
Aktive Leser	4.547	4.218	4.263	4.186	4.302
Neuanmeldungen	906	880	1.041	956	1.142
Fernleihen aktiv und passiv	1.000	733	715	610	568
Gesamtausleihe	400.909	344.774	376.652	334.147	352.156
davon Erwachsene	158.398	140.583	154.696	156.610	149.906
davon Kinderbücher/-spiele	52.631	56.288	61.382	56.349	59.669
davon audiovisuelle Medien	189.817	147.788	160.463	151.135	142.550
davon Artothek	63	115	111	53	31
Medienbestand	130.483	130.173	127.340	126.976	130.776
Veranstaltungen	118	157	152	242	296
Führungen	76	75	82	156	135
Ausstellungen	2	4	0	3	4

*Zählwerk ausgefallen

**Nov./Dez. 2016 geschlossen wegen Umbau

Besucher des Museums

Quelle: Museum Hameln, jeweils 31.12

Monat	Jahr					
	2014	2015*	2016*	2017*	2018*	2019
Januar	975	838	979	951	1.829	1.495
Februar	1.319	1.239	1.257	1.410	1.644	1.675
März	1.320	1.163	1.703	1.626	2.417	2.250
April	1.335	1.370	1.414	2.041	2.421	2.936
Mai	2.031	1.831	2.082	1.699	2.840	2.410
Juni	1.904	1.858	2.752	2.570	2.724	3.085
Juli	1.740	2.072	2.226	2.548	2.879	2.724
August	2.333	2.379	2.259	3.276	3.356	2.986
September	1.458	1.636	1.648	2.392	2.239	3.004
Oktober	1.482	2.036	2.642	3.295	2.489	2.909
November	1.180	1.065	1.238	2.108	1.905	1.498
Dezember	1.460	1.660	2.702	2.978	2.622	2.621
gesamt	18.537	19.147	22.902	26.894	29.365	29.593

*Die Besuchszahl ab 2015 schließt auch NutzerInnen der musealen Angebote außerhalb des Museums ein (z. B. „Museumskoffer“)

Besucher des Theaters

Quelle: Theater Hameln, Stand: jeweils 31.07.

Theater	Spielzeit					
	2014/2015	2015/2016	2016/2017	2017/2018*	2018/2019	2019/2020**
Besucher	44.544	45.254	42.136	28.614	35.699	26.410
Veranstaltungen	144	131	135	118	135	79
Auslastung	75%	77%	72%	70%	65%	75%

* aufgrund der Baumaßnahme Brandschutz war 2017/2018 eine verkürzte Spielzeit!

** ab 13.03.2020 aufgrund der Corona Pandemie keine Veranstaltungen mehr!

5 | Wahlen

Ergebnis der Stichwahl des Oberbürgermeisters vom 15. Juni 2014	44
Ergebnis der Landtagswahl vom 15. Oktober 2017	44
Ergebnis der Europawahl vom 26. Mai 2019	45
Ergebnis der Bundestagswahl vom 24. September 2017	45
Ergebnis der Kommunalwahl vom 11. September 2016	46
Der Rat der Stadt Hameln	46

5 | Wahlen

Ergebnis der Stichwahl des Oberbürgermeisters

der Stadt Hameln vom 15. Juni 2014

Quelle: Abt. 24 -Bürgeramt-

	Wähler	
	absolut	in %
Wahlberechtigte	46.335	100,0
Wahlbeteiligung	15.807	34,1

	Stimmen	
	absolut	in %
Gültige Stimmen	15.656	99,0
Ungültige Stimmen	151	1,0
abgegebene Stimmen	17.566	100,0

Bewerber/in	Stimmen	
	absolut	in %
Wilde, Ralf (SPD)	6.779	43,3
Griese, Claudio (CDU)	8.877	56,7

Ergebnis der Landtagswahl vom 15. Oktober 2017 in der Stadt Hameln

Quelle: Abt. 24 -Bürgeramt-

	Landtagswahl 2017	
	Anzahl	in %
Wahlberechtigte	43.046	100,00
Wahlbeteiligung	24.968	58,00
Ungültige Erststimmen	189	0,76
Gültige Erststimmen	24.779	99,24
Ungültige Zweitstimmen	130	0,52
Gültige Zweitstimmen	24.838	99,48

	Landtagswahl 2017 Erststimmen	
	Anzahl	in %
Brüggemann (CDU)	8.422	33,99
Adomat (SPD)	9.927	40,06
von Alvensleben (FDP)	1.269	5,12
Piel (GRÜNE)	2.139	8,63
Mönkemeyer (DIE LINKE.)	1.210	4,88
Schöne (AfD)	1.705	6,88
Hartmann (PIRATEN)	107	0,43
gesamt	24.779	100,00

	Landtagswahl 2017 Zweitstimmen	
	Anzahl	in %
CDU	7.524	30,29
SPD	9.909	39,89
FDP	1.621	6,53
GRÜNE	2.160	8,70
DIE LINKE.	1.335	5,37
AfD	1.794	7,22
PIRATEN	82	0,33
FREIE WÄHLER	39	0,16
BGE	27	0,11
DM	11	0,04
ÖDP	24	0,10
LKR Nieders.	11	0,04
Tierschutzpartei	168	0,68
Die PARTEI	102	0,41
V-Partei ³	31	0,12
gesamt	24.838	100,00

Ergebnis der Europawahl vom 26. Mai 2019 in der Stadt Hameln

Quelle: Abt. 24 -Bürgeramt-

	Anzahl	in %
Wahlberechtigte	43.090	100,00
Wahlbeteiligung	23.899	55,46
Ungültige Stimmen	127	0,53
Gültige Stimmen	23.772	99,47

Partei	gültige Stimmen	
	absolut	in %
CDU	6.419	27,00
SPD	5.101	21,46
GRÜNE	5.500	23,14
FDP	1.157	4,87
DIE LINKE.	1.087	4,57
AfD	2.295	9,65
Sonstige	2.213	9,33
gesamt	23.772	100,00

Ergebnis der Bundestagswahl vom 24. September 2017 in der Stadt Hameln

Quelle: Abt. 24 -Bürgeramt-

	Anzahl	%
Wahlberechtigte	43.284	100,00
Wahlbeteiligung	31.433	72,62
Ungültige Erststimmen	283	0,90
Gültige Erststimmen	31.150	99,10
Ungültige Zweitstimmen	240	0,76
Gültige Zweitstimmen	31.193	99,24

	Erststimmen	
	Anzahl	%
Vietz (CDU)	10.146	32,57
Schraps (SPD)	11.629	37,33
Wennemann (FDP)	1.905	6,12
Michel (GRÜNE)	1.766	5,67
Krellmann (DIE LINKE.)	2.402	7,71
Gebauer (PIRATEN)	321	1,03
Hampel (AfD)	2.981	9,57
gesamt	31.150	100,00

	Zweitstimmen	
	Anzahl	%
CDU	10.061	32,25
SPD	8.967	28,75
FDP	2.756	8,84
GRÜNE	2.588	8,30
DIE LINKE.	2.607	8,36
PIRATEN	140	0,45
AfD	3.203	10,27
Tierschutzpartei	274	0,88
Die PARTEI	212	0,68
Sonstige	385	1,24
gesamt	31.193	100,00

5 | Wahlen

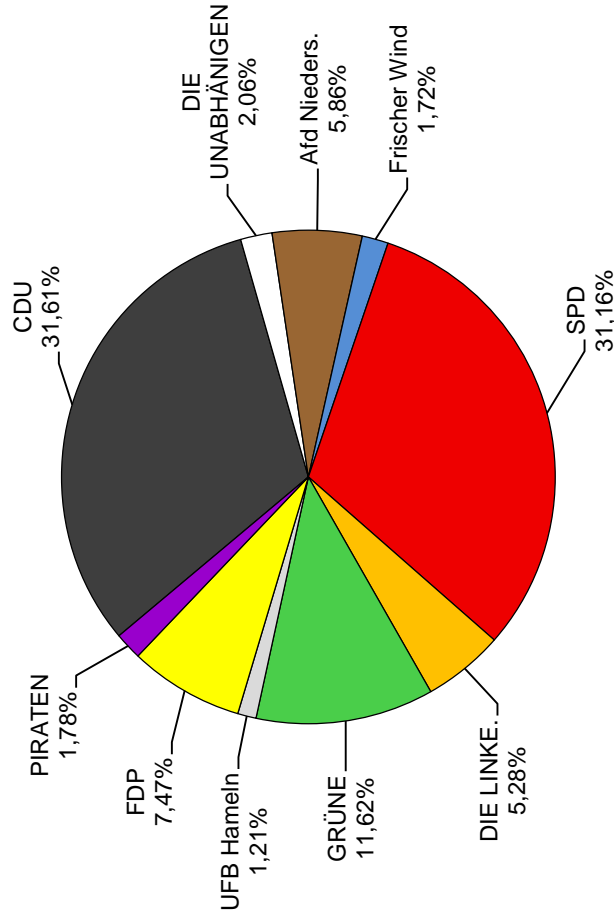
Ergebnis der Kommunalwahl vom 11. September 2016 in der Stadt Hameln
nach Wahlbereichen; Quelle: Abt. 24 -Bürgeramt-

Wahlbereich	Anzahl der Wähler	Wahlbeteiligung in %	Anteil der Wählerstimmen in %									
			SPD	CDU	DIE UNABHÄNGIGEN	FDP	GRÜNE	UFB Hameln	DIE LINKE.	PIRATEN	Frischer Wind	AfD Nieders.
1	4.113	51,08	33,15	31,93	2,63	4,99	13,30	1,73	7,13	2,22	2,86	0,00
2	3.403	45,15	32,50	32,35	2,34	6,05	11,20	1,95	7,71	2,29	2,30	0,00
3	3.634	52,07	34,48	27,62	1,58	8,64	10,64	0,55	4,14	1,43	1,22	9,65
4	4.256	49,11	29,67	36,02	1,63	6,03	8,02	0,40	4,81	1,16	1,08	11,14
5	2.870	44,59	33,55	26,47	1,69	11,29	13,45	2,49	6,05	2,61	2,34	0,00
6	4.274	52,52	25,31	33,11	2,40	8,86	13,54	0,64	2,56	1,30	0,82	11,41
gesamt	22.550	49,23	31,16	31,61	2,06	7,47	11,62	1,21	5,28	1,78	1,72	5,86

Der Rat der Stadt Hameln

Quelle: Abt. 24 -Bürgeramt-; Stand: September 2016

Zusammensetzung	Sitze
SPD-Fraktion	13
CDU-Fraktion	13
Fraktion Bündnis 90 / Die Grünen	5
FDP-Fraktion	3
DIE UNABHÄNGIGEN	1
Fraktion DIE LINKE.	2
AfD Niedersachsen	2
PIRATEN	1
UFB Hameln	1
Frischer Wind	1
Oberbürgermeister	1
gesamt	43



the 1990s, the number of people with a mental health problem has increased in the UK (Mental Health Act 1983, 1990, 1994).

There is a growing awareness of the need to improve the lives of people with mental health problems. The UK Government has set out a strategy for mental health care in the 21st century (Department of Health 1999). The strategy is based on the following principles:

- People with mental health problems should be treated as individuals.
- People with mental health problems should be given the opportunity to participate in decisions about their care.
- People with mental health problems should be given the opportunity to live in their own homes.

The strategy also states that people with mental health problems should be given the opportunity to live in their own homes.

The strategy also states that people with mental health problems should be given the opportunity to live in their own homes. This is a key objective of the strategy and is a key objective of the strategy.

The strategy also states that people with mental health problems should be given the opportunity to live in their own homes.

The strategy also states that people with mental health problems should be given the opportunity to live in their own homes. This is a key objective of the strategy and is a key objective of the strategy.

The strategy also states that people with mental health problems should be given the opportunity to live in their own homes.

The strategy also states that people with mental health problems should be given the opportunity to live in their own homes. This is a key objective of the strategy and is a key objective of the strategy.

The strategy also states that people with mental health problems should be given the opportunity to live in their own homes.

The strategy also states that people with mental health problems should be given the opportunity to live in their own homes. This is a key objective of the strategy and is a key objective of the strategy.

The strategy also states that people with mental health problems should be given the opportunity to live in their own homes.

The strategy also states that people with mental health problems should be given the opportunity to live in their own homes. This is a key objective of the strategy and is a key objective of the strategy.

The strategy also states that people with mental health problems should be given the opportunity to live in their own homes.

The strategy also states that people with mental health problems should be given the opportunity to live in their own homes. This is a key objective of the strategy and is a key objective of the strategy.